

# 道慈佛社楊日霖紀念學校 學校報告



## 2021-2022年度



地址：新界元朗天水圍天柏路6號  
電話：2617 8738 / 2617 9724  
傳真：2617 4130  
網址：<http://www.yyl.edu.hk>  
電郵：[mail@yyl.edu.hk](mailto:mail@yyl.edu.hk)  
日期：2022年10月



# 【懷著全心投入的精神， 步向第二年關注週期】

全心投入—勇氣【Engagement and Bravery】是我們2022-2023學年的正向主題，讓我們一起懷著這精神步入本發展週期循環的第二年，讓校長與大家一起反思2021-2022年度的情況及如何編排第二年的持續發展。

先談第一個關注事項：**發展「學、教、評」，照顧學生學習多樣性，提升學與教效能**。我們首年先加深教員對評估的理解、當中除了我們慣常的測驗評估，著重分數與等級外，評估還有那些重要事項或策略去提升學、教的成效？

所以除了教職員培訓有關評估素養的知識外，我們首年嘗試加強學生的自評能力，於不同科目的課堂中加入課堂總結自評分享及自評欄等，以加強學生了解自我的學習進度。另外，除了恆常的單元評估及年度總結性評估外，我們為了促進學習，加強學生課堂學習過程的搜證，並定時與學生、家長及授課教師開會了解學生的學習水平及難點，以加強評估資料對學與教促進性的關聯與影響。

以上提及有關促進評估功效的施行策略，會於第二年持續深化，並會就著促進學生學習過程的反思，會加強建構多元化的評估工具、自評/互評的技巧等，最終目的是希望教師透過多元化的評估策略、回饋及改進，以提昇學生的學習效能及為自主學習打好教員及學生的素養基礎。



# 【懷著全心投入的精神， 步向第二年關注週期】

**建立有系統及全方位的成長支援，培養學生正面價值觀**，這關注事項的創建主因是因著2019年社會活動及新冠疫情，持份者面對了很多逆境及負面生活訊息，在情緒及價值觀培育都需要加強與著力。因此，於2019年尾開始，已嘗試在上一週期推廣正向教育。

時至今日，我們建立了一個完善的學生成長支援資源及文件庫、每週五進行正向及訓育主題早會分享、第一節成長課及加強正向環境的佈置，讓教員及專職可有更多資訊、工具、時間與學生建立良好的互信關係，從中了解學生的性格強項及加強正向的價值觀教育。另外，基於疫情，原定有系統規劃的家長教育活動，在2021-2022學年大部份都需以網課形式進行，影響參與度及家長的回饋，期望今年度疫情緩和後，可安排更多實體家長教育活動，以讓全方位的成長支援得以落實發展。活動最重要是得到家長的積極參與及支持，透過緊密的家校合作，攜手步向全人發展的願景。



鄭裔威校長



# 目錄



4

一) 校訓、辦學宗旨和我們的願景

5-6

二) 我們的學校

1. 學校簡介
2. 法團校董會



7-18

三) 我們的學生

1. 班級編制
2. 身心障礙的情況
3. 畢業學生出路及學生退學情況
4. 學生成長支援
  - 社工組
  - 訓導組
  - 輔導組
  - 學生成長支援組
  - 言語治療組
  - 護理及健康教育組

19-25

四) 我們的教職員

1. 編制
2. 資歷
3. 教學經驗
4. 專業發展

26-31

五) 我們的學與教

1. 改善學生學習
2. 實際上課日數
3. 各科學習課時

32-43

六) 學校重點關注事項(成就與反思)

1. 重點發展項目一：發展「學·教·評」，照顧學生學習多樣性，提升學與教效能
2. 重點發展項目二：建立有系統及全方位的成長支援，培養學生正面價值觀

44-46

七) 學生表現

1. 學生獲獎項目
2. 課外活動的參與

47-50

八) 學校重點發展的關注事項(回饋與跟進)

附件

1. 2021-2022年度財務報告
2. 2021-2022年度校本課後學習及支援計劃活動報告
3. 2021-2022年度學生活動支援津貼報告
4. 2021-2022年度全方位學習津貼報告
5. 2021-2022年度姊妹學校交流報告
6. 2021-2022年度加強支援非華語學生的中文學與教學校報告
7. 2021-2022年度維護國家安全及國家安全教育相關措施的工作計劃報告
8. 2021-2022年度學校伙伴計劃- 特殊學校暨資源中心周年工作檢討報告

# 一) 校訓、辦學宗旨和我們的願景

## 1. 校訓

「慈悲喜捨」 - 以弘揚「關懷。愛護」、「同情。悲憫」、「歡喜。樂助」及「平等。分享」的價值觀為依歸。

## 2. 辦學宗旨

眾生平等，有教無類，提供優質教育服務予有特殊學習需要學生。

## 3. 我們的願景

- 促進學生的全人發展，使他們成為終身學習者，並裝備將來面對獨立生活。
- 共建學習型組織文化，營造積極主動的學習環境，讓持份者盡展潛能。
- 著重對外聯繫，建立家、校、社網絡，共建關愛文化。



## 二) 我們的學校



### 1. 學校簡介

#### 1.1 背景

本校於1982年開辦，是由道慈佛社興辦的政府資助輕度智障兒童學校。最初校址在葵涌葵興邨，1988年遷往葵涌梨木樹邨，並於1992年在元朗坳頭開辦分校。後於1994年遷往天水圍現址，為區內輕度智障兒童提供教育服務。

#### 1.2 學校特色

在楊日霖紀念學校，我們致力裝備學生，迎接社會的各項挑戰。在一個平等的社會，有特殊教育需要的學童亦有權利學習，而最終的目標，是要使他們投入學習，將來面對獨立的成人生活。

楊日霖紀念學校的學生均能享受到正面、愉快及多姿多采的校園生活，學校致力推行正向教育、生涯規劃及推展健康生活，學生在學習及生活上互相平衡；並以關愛的校園環境作為基礎，建立學生的自信和自尊，培養他們對生命的熱愛。

本校重視學與教的發展，教學揉合資訊科技學習及不同的教學模式。在香港的特殊教育領域裡，資訊科技發展具前瞻性。

我們的教職員團隊具使命感，學校與家長緊密合作，讓學生充滿自信地學習，並且對學校建立起強烈的歸屬感。

## 2. 法團校董會

### 2.1 校本管理

本校於1997年9月正式加入第七期「學校管理新措施」計劃，推行校本管理。本校並於2007年8月21日成立法團校董會。



### 2.2 校董會成員組合

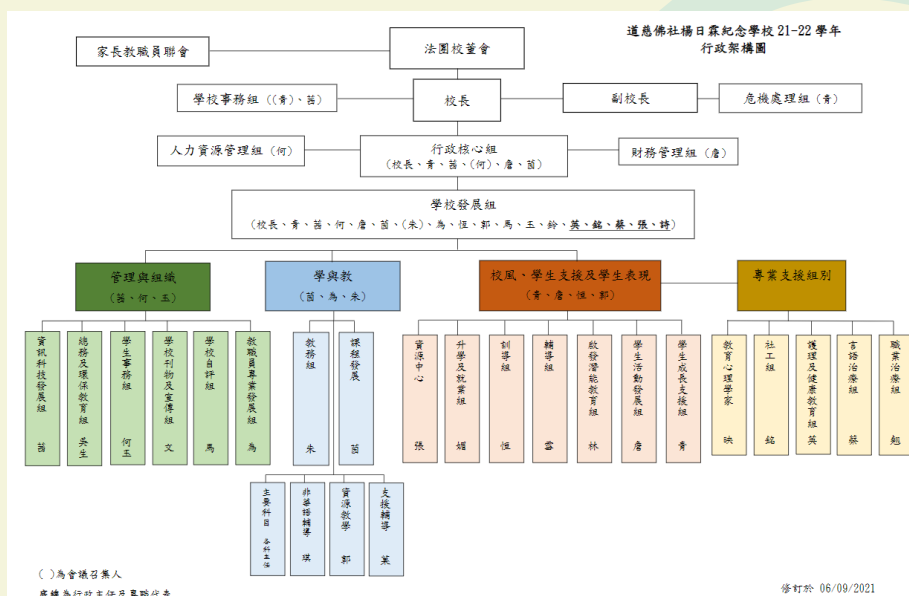
成員 年度	辦學團體	校長	替代辦學 團體	家長	替代家長	教職員	替代 教職員	獨立人士
2019-2020	7	1	1	1	1	1	1	2
2020-2021	7	1	1	1	1	1	1	2
2021-2022	7	1	1	1	1	1	1	2



# 三) 我們的學生

## 1. 班級編制

本年度小學部開設8班9組，中學部8班9組，全校學生人數共238人。



## 班級數目及學生人數(小學部)

班別	小一	小二A	小二B	小三A	小三B	小四	小五A	小五B	小六	總數
班數	1	1	1	1	1	1	1	1	1	9
男生人數	10	6	6	9	12	12	8	6	8	77
女生人數	4	3	3	4	1	4	4	8	5	36
學生總數	14	9	9	13	13	16	12	14	13	113

## 班級數目及學生人數(中學部)

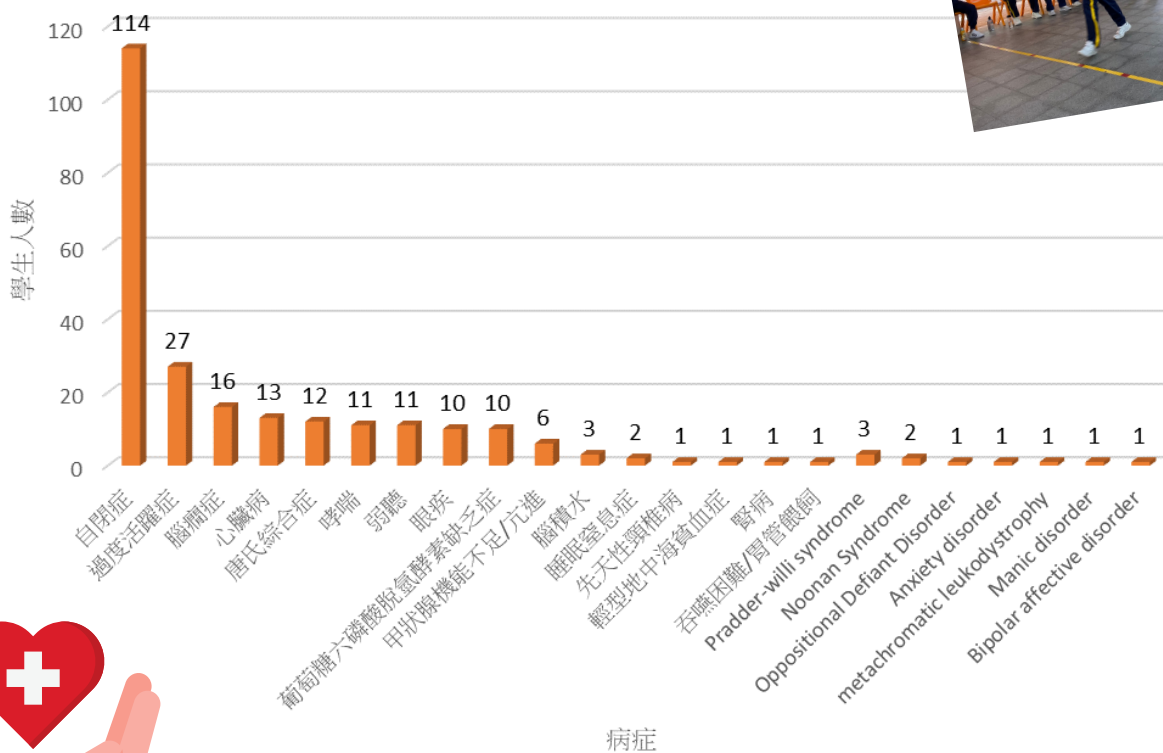
班別	中一	中二A	中二B	中三A	中三B	中四A	中四B	中五	中六	總數
班數	1	1	1	1	1	1	1	1	1	9
男生人數	11	10	12	8	5	10	7	7	11	81
女生人數	5	5	2	3	6	2	6	10	5	44
學生總數	16	15	14	11	11	12	13	17	16	125



## 2. 身心障礙的情況



2021-2022年度學生健康情況

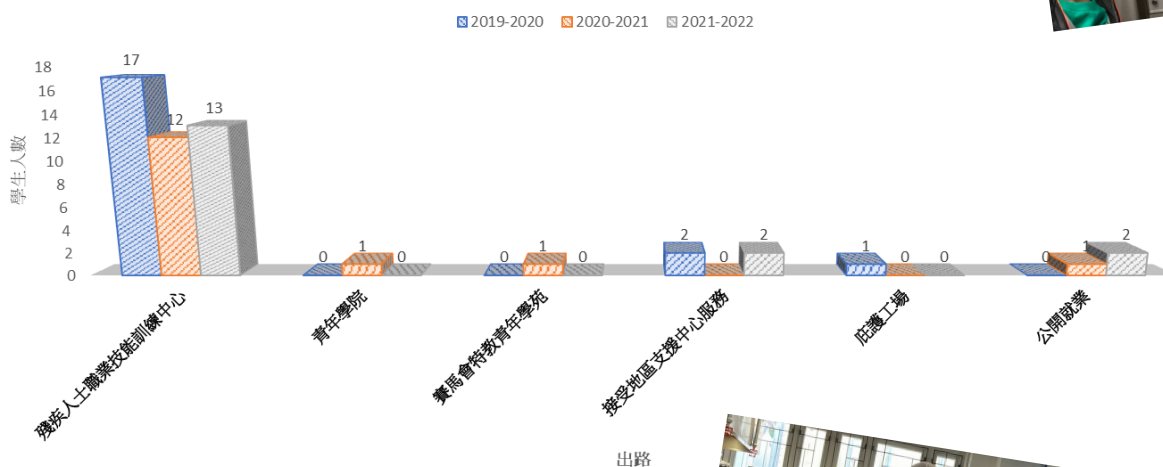


## 3. 畢業生出路及學生退學情況

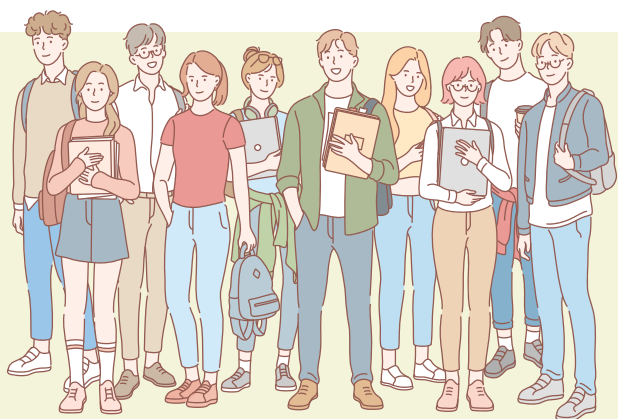
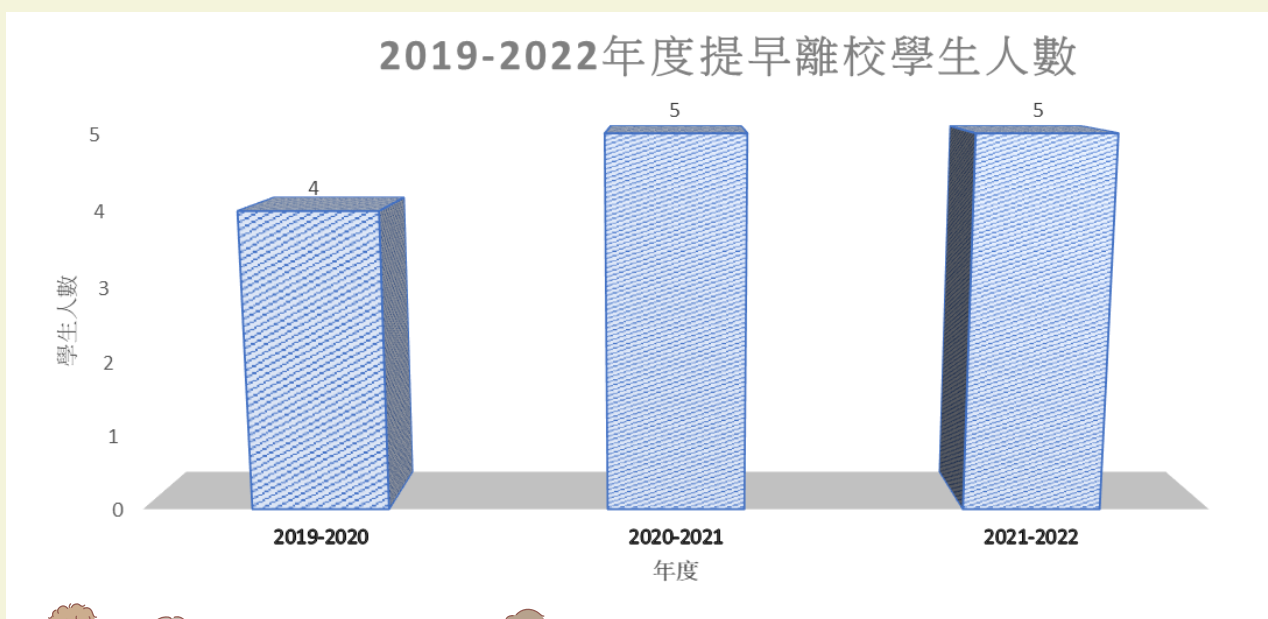
### 3.1 畢業生出路



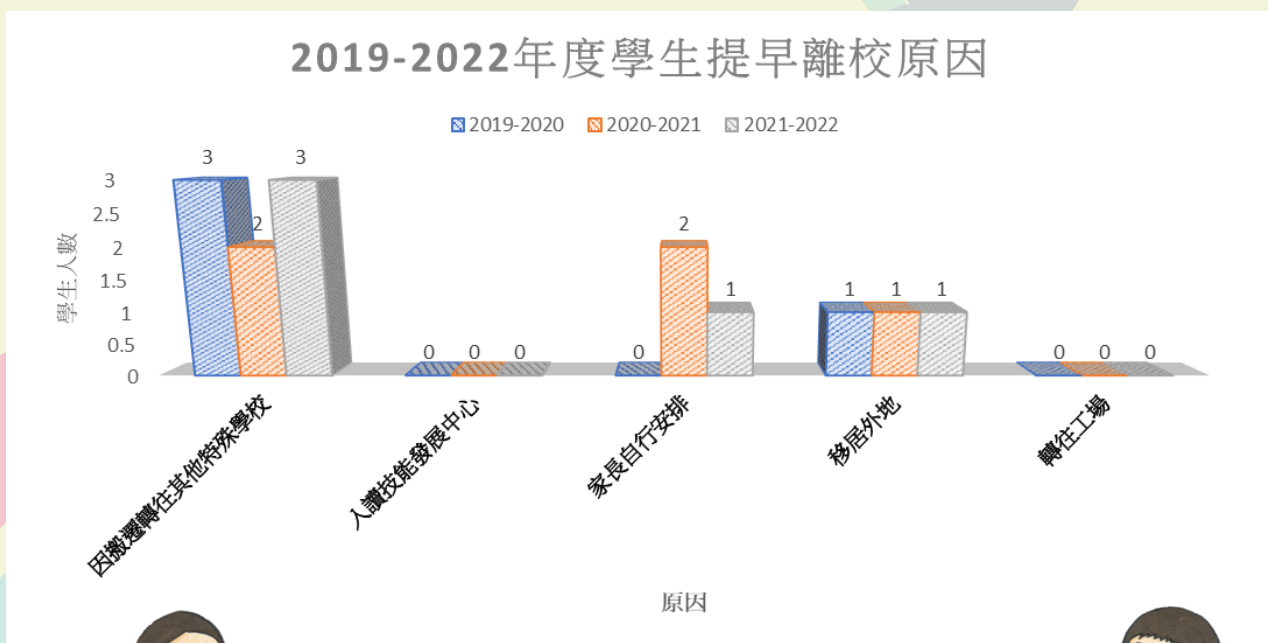
2019-2022年度畢業學生出路情況



### 3.2 提早離校學生



### 3.3 學生提早離校的原因



## 4. 學生成長支援



### 4.1 社工組

為配合關注事項發展家長教育，本組支援學生成長支援組成立的「家長學堂」，鼓勵家長參與不同類型的家長培訓及親子活動，校方亦在學校的網頁內設家長學堂資源庫，讓家長可下載及重溫家長講座的講義。本年度舉辦的家長培育課程包括：新生家長講座：正向教育初探、「管教有法-處理子女的情緒行為問題」家長講座暨「家長學堂」開學禮、正向教育家長講座：陪兩顆心長大：自己與孩子、【網上zoom參觀地區支援中心服務】暨【畢業生及家長網上參觀地區服務】、智閃亮生涯規劃職業探索新體驗工作坊、正向教育家長小組：如何為關係加點幸福香料、成為子女的「情緒教練」家長講座等，透過家校合作培育子女，實踐正向教育，建立良好的親子關係及認識子女未來訓練及出路。

另外，本組在校內及網上舉辦了多次活動，以配合本年度關注事項的發展。在校內進行的正向教育活動和義工訓練包括成長劇場、社交智多星義工訓練小組、手機攝影及修圖訓練、正向教育學生小組、正向追星族(zoom)義工訓練小組及智閃亮生涯規劃-自我成長夏令營等，發展學生個人的興趣及潛能、管理個人情緒及建立良好人際關係。

本校初中及高中的同學參加香港學校戲劇節網上預演及評判到訪計劃，初中和高中學階的同學均取得佳績。在義工服務方面，參加了攝影達人手機攝影及修圖訓練的學生能善用所長，為本校學生家庭拍攝家庭生活照，協助老師為學生拍証件相，服務他人。此外，學生以ZOOM視像形式進行義工服務，為天水圍保良局天澤職業服務中心的會員作舞蹈及雜耍表演等，本校亦派職員及家長代表致送愛心禮物包，送上關懷與祝福。

因應疫情及特別假期安排，疫情期間社工定期關心學生及家長，支援及跟進輔導學生情緒行為，與家長分享管教方法及技巧，幫助緩解家長壓力，提供情緒支援。此外，本組亦統籌派發抗疫物資，包括食物及醫療物品予有需要及確診的家庭，物資分4輪派發，受惠之學生達453人次。

在社區教育方面，本組參與元朗區康復服務協調委員會工作，負責之「賞·您」計劃共有6間元朗區的康復服務單位職員參加，活動包括真人圖書館，落實「元」美·「恩」您為理念的精神，讓參加者分享照顧患有學習障礙孩子的經歷，引發共鳴及社會關注。由於疫情持續，家屬感謝祭暨同樂日以錄影形式舉行，本校安排學生及家長觀看錄影及參與問題遊戲，觀看人數達94人次。

## 4.2 訓導組

### 4.2.1 建立律己助人的校園文化：

本年度的週會按不同正向主題進行分享，各單元互相配合，又在各單元加入特定的訓導組週會，讓學生有機會就着不同的正向主題及品格進行學習。另外，全年為全校學生作出遲到記錄及跟進，加強個人品格及守時精神。透過突發行為記錄及立案機制，以跨專業協作模式進行訓導及輔導的安排。

根據教職員問卷統計，約有98%同工認同訓導組推行的活動或項目(如週會、日霖好學生獎勵計劃、排隊比賽及個案跟進等)能讓學生理解及實踐成為律己助人的好學生。

本年度班主任於「幸福存摺」內就學生在品德情意、勤學上進、服務他人、參與活動等不同範疇給予獎印，以營造正面校園文化，建立正面的情緒和人際關係。經過統計，超過85%學生能獲得獎項。



班別	分數
小四	174分
小五A	167分
小五B	159分
小六	174分

### 4.2.2 建立有系統的支援模式(三層支援架構)：

本年受疫情影響，三次警長講座均以預錄模式進行，並安排在德育科播放並進行講解，效果不錯。根據教職員問卷統計，約有75%同工認同本年警長講座有助學生建立正確價值觀及有預防性效果。

81%同工認同透過本組的不同活動及個案會議，對三層支援架構有了基本的認識，並讓持分者明白三層支援架構的理念多以預防性措施、補救性工作及個別化支援為主。

約有94%同工認同自己有能力因應學生需要，以三層支援模式為基礎，共同擬訂學生支援方案例如設計不同的活動如主題講座、小組輔導活或個別化介入等，全面支援學生需要。



## 4.3 輔導組

4.3.1 透過多元化的校本活動，協助學生建立良好品德，建構關愛文化，提升歸屬感：

透過週會及早會主題分享，讓學生認識正向教育(仁愛)培養正面情緒及人際關係。超過90%以上教職員同意早會及週會能提升學生正面情緒。

配合學生成長支援設置「正向資訊站」，超過75%持分者均認為設置有助他們認識及感受正向教育，從而建立正面情緒和快樂感。

透過「成長的天空」計劃，學生進行小組活動、日營、宿營、愛心之旅、親子日營等等活動，幫助高小學生面對逆境及困難，提升學生抗逆力，增加快樂感。90%老師認為學生投入參與成長的天空的活動。90%高小組教職員同意或非常同意活動能增進學生的社交能力。72%高小組教職員同意或非常同意活動能增進學生的抗逆力。

透過班本經營的「翻杯遊戲」活動，班主任與同學共同建立正向情緒，也促進大家的正向關係。超過90%以上教職員同意活動能建立校園大家庭，提升歸屬感。

透過「小一百日宴」的活動，協助小一同學投入學校生活，增加歸屬感。班主任能藉此活動與家長建立良好信任的關係。95%初小組教職員同意活動能建立校園大家庭，提升學生對校園的歸屬感。

透過「升中初體驗」的活動，讓小六學生體驗初中獨有的學科，為升中作好準備。另外，明白到中學有更多自主學習活動，要好好裝備自己。95%高小組教職員同意活動能讓學生升中作好準備。

4.3.2 跟進學生個案，為學生提供社交及成長的輔導，建立個別化及預防性輔導計劃：

教師選取部份有需要的同學參與性教育輔導小組，分為男、女、高、低能力不同組別。內容包括學習整潔儀容、認識身體、認識自己、保護自己方法、兩性日常相處、選擇對象、戀愛、婚姻。100%參與的學生同意或非常同意小組輔導能使自己認識兩性相處的方法及保護自己的方法。100%參與的學生表示喜歡參與小組輔導。



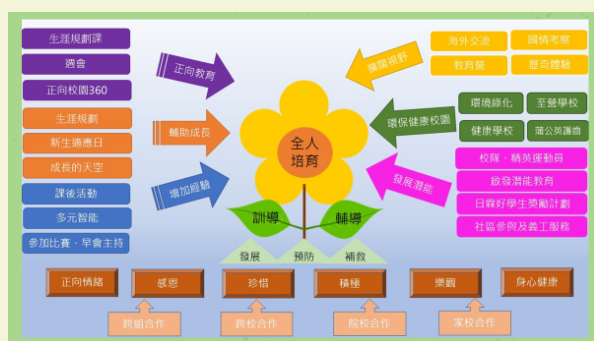
另外，教師選取部份有需要的同學參與成長輔導小組。內容包括認識自己、人際關係、興趣發展、建立自信及參與服務，回饋社會。100%參與的學生同意或非常同意小組輔導能使自己更認識自己及增加自信心。100%參與的學生表示喜歡參與小組輔導。

本年度與訓導組共同跟進各學階的個案，定時舉行會議。自本年起，全部輔導組成員均最少有一節支援輔導。為配合學校三層支援模式，除了利用支援輔導向學生作出開組外，也會向發生突發事件的個別學生作出適切的輔導及支援。

#### 4.3.3 配合「家長學堂」設立，安排家長培訓活動，促進親子關係：

舉辦興趣班「和諧粉彩」，提升家長與子女相處技巧及建立親子關係。四次當中有三次達到100%出席率，一次75%出席率。家長表現投入。100%家長表示非常滿意和滿意是次活動的安排。75%家長表示非常滿意和滿意是次活動的內容。

舉辦親子義工「參觀養殖珍珠場」活動，增加親子活動。家長及學生一同為珍珠貝洗澡，在親身接觸珍珠貝後更加深大家重視保護環境及見證一同合作的成果。透過收回10份的問卷中100%滿意或非常滿意是次活動安排、100%滿意或非常滿意是次活動的內容。



#### 4.4 學生成長支援組

##### 4.4.1 推行正向教育，建立學生正面情緒和快樂感：

本年度正向教育主題為人際關係 - 「仁愛」，以週會形式推行，分別以五個單元，由不同教職員分享相關主題，單元一：愛的語言；單元二：愛的行動；單元三：關愛家人；單元四：愛護學校及單元五：關心社會。週會形式多樣化，並附以延伸活動及工作紙，由關心家人至關心社會，從個人再推展至社會，學生能融會貫通，一脈相承。



正向教育以正向心理學，推展PERMA幸福五元素，此外，H(Health)也是正向教育的其中一項重要元素，本年度推行了「樂」聚日霖開心運「動」及「齊向「肥胖說BYE BYE」，讓學生善用餘暇，建立正面情緒，提升健康體適能。全校學生全年參與最少一項「動感小息」，「正向健體操」或「動感小息」活動。

推行「日霖好學生獎勵計劃」，班主任於「幸福存摺」內，就學生在品德情意、勤學上進、服務他人、參與活動等不同範疇給予獎印，以營造正面校園文化，建立正面的情緒和人際關係。

推行「正向校園360」，善用學校空間，將學校佈置成為正向校園，設計及張貼正向教育主題海報、橫額、設置「正向資訊站」、「正向成就展示櫃」、禮堂門外設計及製作大型展板，學生進行壁畫創作為校園增添藝術氣息，以建立正向教化作用，並於梯間及課室增加展示學生作品的空間，正向校園佈置有助學生認識及感受正向教育，從而建立正面情緒和快樂感。

建立「學生成長支援資源及文件庫」及「家長學堂資源庫」，於「學生成長支援資源及文件庫」存放有關正向教育，成長課等資源及生涯規劃文件，讓全校教職員可資源共享，「家長學堂資源庫」家長能找到教養子女的參考資訊。

4.4.2 透過成長課，推行生涯規劃教育、正向教育、班本經營及性教育：

- 積極推動生涯規劃教育及成長課

按學生不同的成長需要，讓學生了解自身的能力、建構知識，並將學業或職業抱負連結，成為終身學習者。每名學生均有一套《個人成長歷程檔案》，教師設計合適主題的生涯規劃工作紙，讓學生學習相關資訊及建立正確的價值觀，更配合正向教育，將單元主題內容製作成工作紙，讓學生進一步了解不同的性格強項。學生填寫個人目標及記錄實踐過程，將已完成的工作紙、優秀課業或獎狀等整理至《個人成長歷程檔案》。





透過「我做到」生涯規劃活動，學生於學期初訂立目標及立志卡，教師於班主任課或德育課與學生檢視及評估目標的執行情況，於成長課中講解生涯規劃，讓學生明白訂立目標的重要性及如何執行計劃。透過檢視學生成長歷程檔案及資源教學組個別化教育計劃紀錄表，超過70%學生能大致達成至少一個所訂立的目標。



繼續參與匡智會的「智閃亮生涯規劃」，合作舉行共9個不同主題的生涯規劃網課、工作坊或分享會等，包括手作軟陶工作坊、手機寵物攝影工作坊、日常儀容+兩性相處-男同學、日常儀容+兩性相處-女同學、智叻係理：理財及預防消費陷阱工作坊、情緒管理（情境處理、AR體驗）、自我認識及職業探索體驗工作坊、社區探索體驗日、升學/職場模擬面試及儀容整理實戰篇。



班主任於成長課跟進週會正向教育主題，完成延伸活動及工作紙，令學生更加明白週會內容，幫助學生建立正向情緒。

- 透過班級經營活動，營造關愛、有愛和互助的校園  
透過成長課，教師運用班本經營活動，如：生日會、一人一職、班呼/班規等活動，建立師生間、生生間的關係。  
透過班本經營的「翻杯遊戲」活動，協助班主任與學生共同建立正向關係，提升學生的正向情緒和健康。
- 推廣校本性教育  
於單元二及四舉行性教育講座，包括：賽馬會青春斗教學車、傳媒性意識、兩性相處、保護自己及智障學童性教育課程。此外，班主任按學生能力及成長需要，設計合適的性教育工作紙，協助學生認識及適應成長中的轉變。



#### 4.4.3 積極發展家校合作，推行家長學堂及家長學堂獎勵計劃：

本年度成立「家長學堂」，有系統地安排不同類型的家長培訓活動，四個活動範疇：A.學生成長支援系列、B.學與教系列、C.家長興趣班及親子活動及D.義工服務，就四個範疇舉辦相關工作坊或活動，包括：A.成長支援系列12項、B.學與教系列2項、C.家長興趣班及親子活動14項及D.義工服務9項。

推行「家長學堂」獎勵計劃，鼓勵家長積極參加活動，建立家長正面情緒和幸福感，提升管教技巧及促進親子關係，本年度有123位家長曾參與家長學堂活動，出席家長達336人次，其中20位家長獲得獎項：一級榮譽畢業證書5人、二級榮譽畢業證書2人及家長學堂畢業證書13人。

#### 4.4.4 發展對外聯繫，擴大支援網絡：

本年度獲仁德基金的贊助，與香港城市大學正向教育研究室合作，推行一系列的正向教育培訓予教職員，學生及家長。由研究室的專業團隊帶領本校教師設計了單元四：愛護學校及單元五：關心社會的校本正向教育活動建議，為教職員提供了3次工作坊及2次溝通會，為家長提供了2次講座及4次家長小組，亦為初中學生舉行了6次小組活動。

推展性教育方面，與家庭計劃指導會，護苗基金合作，推行多項講座及活動，分別有：家計會外展性教育講座(教職員)、賽馬會青春斗教學車(中學)、傳媒性意識(中學)、兩性相處(中學)、保護自己(小學)及護苗基金智障學童性教育課程(小學)。

生涯規劃方面與匡智會合作，推行智閃亮生涯規劃工作坊，合作舉行共9個不同主題的生涯規劃網課、工作坊或分享會等，藉以提升學生自我認識及管理能力，溝通及表達能力，學習與人協作及相處技巧。



## 4.5 言語治療組

本年度配合學校關注事項，建構學生對學習反思能力的指定標準或準則，以協助學生建立學習反思的技巧。於故事文法訓練中加入學生自評元素，協助學生運用自評技巧，從而更了解個人的學習進展。已撰寫「故事描述自評表」並於治療堂試用，以提升學生對故事文法及學習目標的掌握度。

為配合學校關注事項推動正向教育，培養學生的品德情意，於言語治療訓練中滲入正向教育元素。引導初組語言能力學生學習及應用正向及合宜的社交用語，例如：主動打招呼、道謝、說再見、稱讚別人等、於節日說出合宜的祝福語及感謝說話。中組語言能力學生學習說出具正向訊息的故事，例如：仁愛、禮貌、感恩、珍惜、積極及樂觀，以培養學生正面情緒及人際關係。另外，推行「正言樂語好學生獎勵計劃」鼓勵學生於言語堂實踐正向行為，例如：積極參與課堂、認真完成言語功課及於課堂中說出正向語句等。透過舉辦「言語治療組感恩心語活動」，引導學生描述製作心意卡的程序及向父母說出愛的語言以表達謝意。透過舉辦言語治療組「用愛·言亮」家長講座，讓家長掌握提升子女語言能力或程序描述的技巧，引導家長以愛的語言去提升子女的語言能力，並和家長分享子女愛的語言短片。



本組亦致力發展言語治療電子校本教材「學音展翔」，以系統分析學生的學習表現及回饋治療成效；並建立校本言語治療資源庫，收集的言語家課內容包括有「句子表達」、「故事文法訓練」、「程序描述」、「複句運用」、「問句理解」、「指令理解」及「篇章理解」等，資源庫會持續更新及豐富內容，以達資源共享。

此外，本組以跨專業協作的模式去提升學生的社交溝通技巧。為提升學階四的學生於應對應用學習調適課程或職訓課程面試的能力，與升學及就業組及學階四班主任協作高中模擬面試活動；並與中國語文科老師於共備會議共同商討及協作入班訓練，高中組以面試訓練為主題，其他組別以課文、節慶和日常生活為主題，讓學生於生活化的情境中學習，學習運用不同的句式表達、以四何法組織事件背景、按課文內容進行角色扮演、學習小組討論技巧及敘述個人經歷等。

## 4.6 護理及健康教育組



本年度護理及健康教育組配合推行正向教育，發展個人品格強項、建立正面情緒和快樂感，持續推廣運動與健康的重要性，於早會廣播時向全校師生宣揚「樂」聚日霖 開心運「動」健康訊息，使學生認識運動與健康的重要性及如何避免過重的措施及培養良好的飲食習慣。每天早會前，透過「電子動感早操」及「動感早操」，讓體胖學生進行適量的健體運動，增加血液循環，藉以改善體型及促進健康。另外，透過「奇幻火車萬年曆口腔健康講座」，響應「世界口腔健康日」，讓學生注重口腔清潔，確保牙齒健康，並提醒學生刷牙次序及每天早晚刷牙的重要性。此外，為加強學生了解青春期的生理變化、建立正面及健康的價值觀，亦為適齡女生舉辦「少女生理周期健康網上講座」，讓她們學習選用合適的衛生用品。



## 四) 我們的教職員



### 1. 編制

註：

\* 本校與佛教普光學校共同聘請一位教育心理學家，逢星期二、四駐校

% 本校與禮賢會恩慈學校及東灣莫羅瑞華學校，共同聘請一位社工督導主任，逢星期一、二及五駐校

@ 為本校畢業生，逢星期一至五上午/下午時段工作

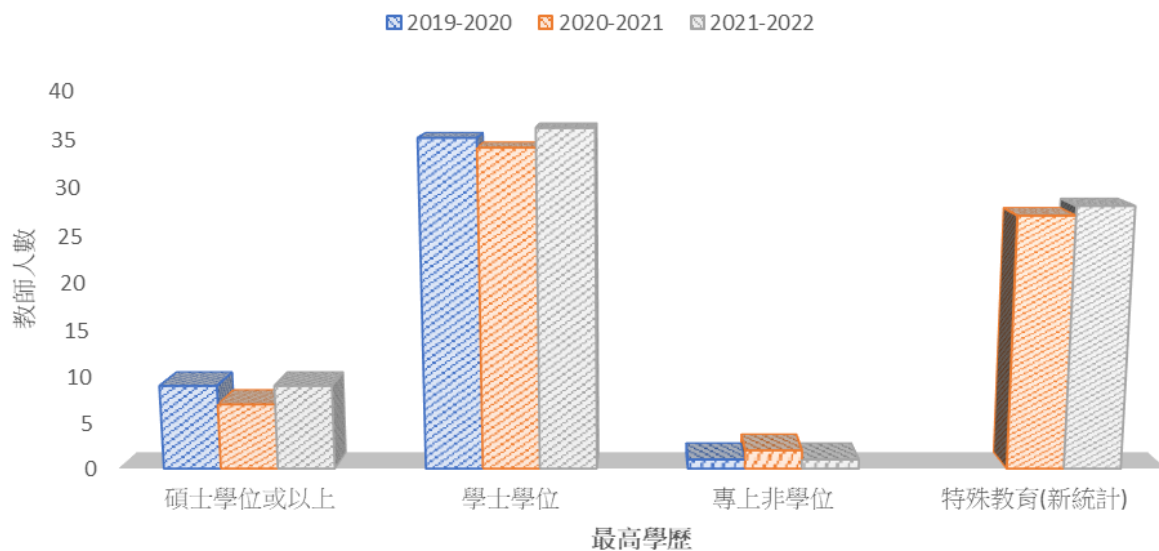
# 為本校畢業生，逢星期一至五上午時段工作

^ 已於2022年2月離職

教職員類別		數目
教學人員	校長	1人
	副校長	1人
	教師	43人
	外籍英文教師	1人
總數：		46人
專責人員	教育心理學家	*1人
	社工督導主任	%1人
	社會工作者	4人
	言語治療師	2人
	護士	2人
	職業治療助理	1人
總數：		11人
支援人員	行政主任	1人
	文員	4人
	工場事務員	1人
	校工	7人
	校工(半職)	@2人
	教務助理	7人
	職業治療助理	1人
	課程 / 活動助理	4人
	資訊科技技術員	^1人
	資訊科技助理	2人
圖書館管理員	#1人	
總數：		31人
合共人數：		88人

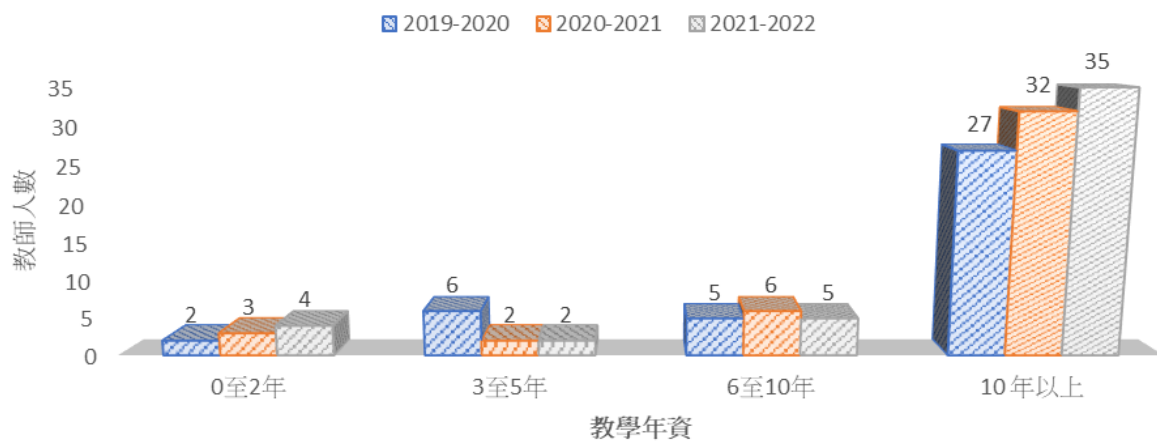
## 2. 資歷

### 2019-2022年度教師獲得的最高學歷



## 3. 教學經驗

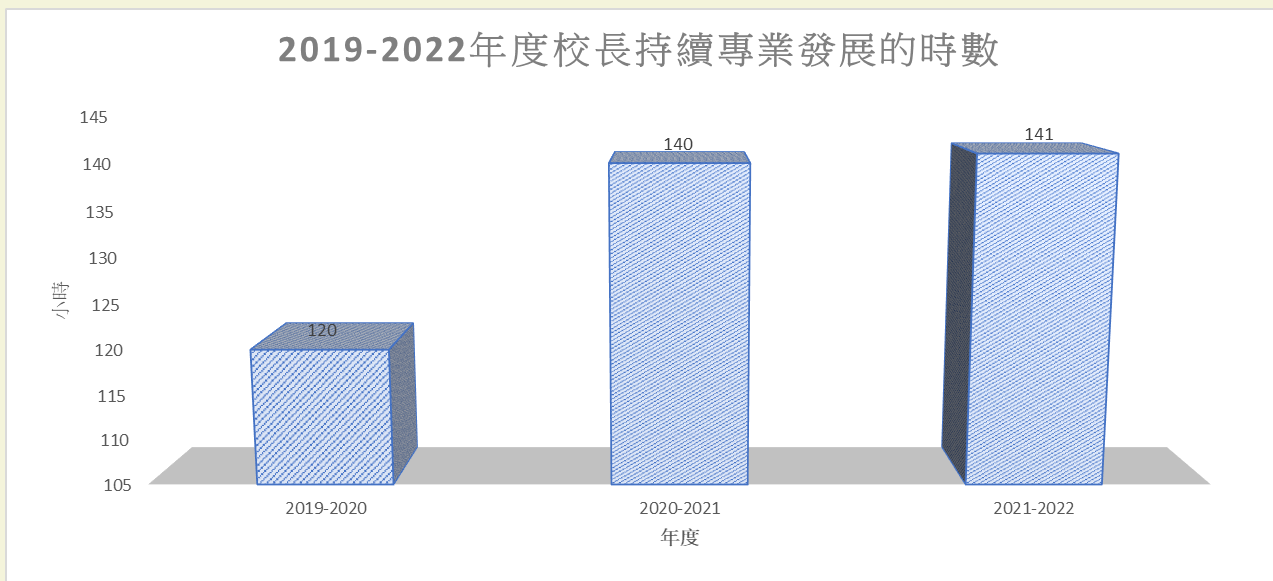
### 2019-2022年度教師教學年資



**T E A C H E R**

## 4. 專業發展

### 4.1 校長持續專業發展的時數



## 4.2 教師在專業發展方面的情況

21-22年度教職員發展組舉行之校本培訓活動：

校本新入職培訓		專業發展	身心健康	融通教師培訓	教職員發展日	專業交流/姊妹校交流
種類	項目	舉行日期 [地點]	時數 (小時)	培訓對象	負責組員及協作教職員/ 科組	
1	新入職培訓 新入職教職員啟導支援計劃 (一)迎新簡介	20/8/2021(五) [會議室]	3	新入職教職員	校長、青、茜、茵、恒、何、 郭、朱、為	
2	新入職培訓 新入職教職員啟導支援計劃 (二)結伴同行 M&M	23/8/2021(一)- 15/7/2022(五) [不限、視乎活動]	全年	新入職教職員	校長、青、茜、茵、恒、何、 郭、朱、為	
3	新入職培訓 新入職教職員啟導支援計劃(三) 教計及課業設計工作坊	23/8/2021-27/8/2021 [222 電腦室或受培 訓者的座位]	1.5	新入職教師	為、茵、馬、光、茜	
4	專業發展 Rainbow Star 工作坊(數學) 1340-1515	25/8/2021(三) [222 電腦室]	1.5	數學科科任老師(21)	為、茜	
5	專業發展 Rainbow Star 工作坊(中國語文) 1515-1650	25/8/2021(三) [222 電腦室]	1.5	中國語文科科任老師(21)	茵、茜	
6	專業發展 電子白板使用工作坊 (高小班級科任老師) 1400-1500	31/8/2021(二) [307 室]	1	高小班級科任老師	茜	
7	專業發展 電子白板使用工作坊 (初中班級科任及高小常識科科任老師) 1500-1600	31/8/2021(二) [307 室]	1	初中班級科任及高小常識科科任 老師	茜	
8	專業發展 Rainbow Star 中數電子書延伸工作坊(一)	2/9/2021(四)	1.5	有興趣的中、數科任老師	為、茵、茜	
9	專業發展 電子白板使用工作坊 1400-1500	3/9/2021(五) [307、308、309 室]	1	初小、高中班級科任老師、 專責職員、有興趣出席的非教師、 未出席的高小及初中班級科任	蕭、蔚、光、生、康、彭	
10	新入職培訓 新入職教職員啟導支援計劃(四) 學與教支援—教務文件批改及例證工作坊	6/9/2021(一) [222 電腦室]	1.5	新入職教師	為、茵、朱	
11	專業發展 Rainbow Star 中數電子書延伸工作坊(二)	8/9/2021(三)	1.5	有興趣的中、數科任老師	為、茵、茜	
12	專業發展 關注事項二相關培訓： 家計會性教育—教師訓練課程	17/9/2021	3	教師及專責職員(65 人)	青、銘、兒、為	
13	專業發展 教職員發展日(一) 上午 正向教職員培訓工作坊[城大] 下午 基本法[教聯]	30/9/2021(四)	7	全體教職員(80 人) 下午以聯校形式進行 (香港正覺蓮社佛教普光學校)	青、銘、為	
14	新入職培訓 新入職教職員啟導支援計劃(五) 批改及例證_延伸工作坊	4/10/2021(一)	1.5	新入職教師	為、茵(課程發展)	
15	身心健康 健康校園活動：瑜伽伸展運動身心靈系列	7/10/2021 至 16/12/2021(逢週四)	10	有興趣之教職員	英	
16	專業發展 RainbowStar 電子書與 SELTAS 教計鉤連工作坊	8/10/2021(五)	1	有興趣之教師及教職員	為、茵、茜、光、岑	
17	專業發展 RainbowStar 學生介面及使用須知工作坊	15/10/2021(五)	1	中國語文科及數學科科任老師	為、茵、茜、光、岑、蕭	
18	專業發展 國家安全教育到校教師工作坊	29/10/2021(五)	3	本校、東灣莫羅瑞華學校、 禮賢會恩慈學校的教師	教職員專業發展組	
19	專業交流 香港大學幼兒教育及特殊教育課程導師及學員 到校觀課及交流	8/11/2021(一)	3	香港大學師生、融通網絡學校校長	校長、青、茵、為、茜、郭、 恒、媚、鈴、靜、葉、趙、鮑	
20	專業發展 水耕工作坊	11/11/2021(四)	1	常識科任老師、負責打理水耕工作 室的工友	常識科(光、胡、蕭)、為	
21	專業發展 融通網絡學校專業發展日 2021	13/11/2021(六)	4	教師及專責職員	為、馬	
22	專業發展 教職員發展日(二) 香港特殊學校議會 2021 年周年會員大會暨成立 40 周年全港特殊學校專業發展日	18/11/2021(四)	7	教師及專責職員	為	
23	專業發展 0365 基礎培訓工作坊— TEAMS 的應用	22/11/2021(一)及 26/11/2021(五) 共 4 節	4	教師及有興趣之教職員	資訊科技發展組(茜、光) 學校自評組(馬) 教職員專業發展組(為)	



## 21-22年度教職員發展組舉行之校本培訓活動(續)：

24	身心健康	賽馬會「顛動人心」急救講座	23/11/2021(二)	2	有興趣之教職員及家長	護理及健康教育組(英、許) 教職員專業發展組(為)
25	專業交流	中外教育評價國際研討會	2/12/2021(四)	4	青、為、玉	青
26	專業發展	關注事項二相關培訓二 正向教育—正面人際關係	3/12/2021(五)	2	教師及專責職員	學生成長支援組(青、銘) 教職員專業發展組(為)
27	專業發展	匡智智閃亮教師培訓活動— 就業導向的桌遊體驗	6/12/2021(一)	3	高中班主任、有興趣參與的成長支 援組組員	銘、媚、梁
28	專業發展	學與教博覽 2021	8-10/12/2021 (三至五)	3	有興趣之教師及職員	教職員專業發展組(為)
29	身心健康	職業安全與健康講座	10/12/2021(五)	1	教務助理、工友、 有興趣參與的教職員	護理及健康教育組(英、許) 教職員專業發展組(為)
30	專業發展	RainbowStar 電子書數據收集及回饋工作坊	17/12/2021(一)	1	中國語文及數學科科任教師、 有興趣參與的教職員	為、茵、茜、光、岑、蕭
31	姊妹校交流	2122 姊妹學校交流計劃—昆明市盤龍區 第六屆特殊教育改革研討會(線上交流)	21/12/2021(二)	3.5	青、為、玉、梁	青
32	專業發展	RainbowStar 電子書組件工作坊(一)	21/12/2021(二)	1	有興趣參與的教職員	為、茵、茜、光、岑、蕭
33	專業發展	RainbowStar 電子書組件工作坊(二)	10/1/2022(一)	1	有興趣參與的教職員	為、茵、茜、光、岑、蕭
34	專業發展	聯校社工培訓課程:舞蹈/動作治療體驗	11/1/2022(二)	2.5	社工	銘
35	專業發展	溝通易 3.0 應用程式發佈會	21/1/2022(五)	2	資源輔導教師、言語治療師、 非華語支援教師及有興趣參與的教 職員	為
36	專業發展	RainbowStar 電子書組件工作坊(三)	24/1/2022(一)	1	有興趣之教師及職員	為、茵、茜、光、岑、蕭
37	專業發展	外評表現指標會議(校風及專業支援) 外評表現指標會議(管理與組織) 外評表現指標會議(學與教) 外評表現指標會議(學生表現)	10/5/2022(二) 11/5/2022(三) 12/5/2022(四) 16/5/2022(一)	1.5	校風及專業支援範疇教職員 管理與組織範疇教職員 學與教範疇教職員 學生表現範疇教職員	青、恒、郭 茜、馬、玉 茜、茵、為、朱 青、詹、張
38	專業發展	關注事項二相關培訓三 [正向教育]	27/5/2022(五)	2	教師及專責職員(60人)	青(關注事項二)
39	專業發展	沉浸教室使用理念工作坊	7/6/2022(二) 22/6/2022(三)	2	所有教師、有興趣之教師及職員	青、為
40	專業發展	外評表現指標會議二(校風及專業支援) 外評表現指標會議二(管理與組織) 外評表現指標會議二(學與教) 外評表現指標會議二(學生表現)	14/6/2022(二) 15/6/2022(三) 16/6/2022(四) 21/6/2022(二)	1.5	校風及專業支援範疇教職員 管理與組織範疇教職員 學與教範疇教職員 學生表現範疇教職員	青、恒、郭 茜、馬、玉 茜、茵、為、朱 青、詹、張
41	新入職培訓	新入職教職員啟導支援計劃(六) M&M 工作坊(一)	17/6/2022(四)	1.5	新入職教職員	茜、茵、為、張、郭、朱、 光、鈴、婷
42	專業發展	RainbowStar 電子書組件工作坊(四)	20/6/2022(一)	1	有興趣之教師及職員	為、茵、茜、光、岑、蕭
43	專業發展	「一國兩制」實踐與《基本法》教育	24/6/2022(五)	2	教師及專責職員(60人)	為
44	專業發展	電子延伸學習及評估工具_工作坊	11/7/2022(一)	1	有興趣之教師及職員	茵、靜、為、婷
45	專業發展	正向教育教職員工作坊—多角度思考	12/7/2022(二)	1.5	教師及專責職員(60人)	為、銘
46	專業發展	BRICK-BY-BRICK PROGRAMME 工作坊	27/7/2022(三)	1	資源輔導教師、 有興趣參與的教職員	郭、林、蔡
47	專業發展	職業治療工作坊 感覺餐牌(Sensory Menu)	28/7/2022(四)	3	全校教師、專責職員、 職業治理助理及教務助理	鮑、為
48	新入職培訓	新入職教職員啟導支援計劃(七) M&M 總結工作坊	2/8/2022(二)	1.5	新入職教職員	茜、茵、為、張、郭、朱、 光、鈴、婷
49	專業發展	正向教育教職員工作坊—多角度思考	4/8/2022(四)	1.5	教師及專責職員(60人)	為
50	專業發展	優質專業實踐及自評計劃分享會	8/8/2022(一)	3	全校教師、專責職員	學校自評組(馬) 教職員專業發展組(為)



2021年11月8日  
香港大學師生、融通網絡學校校長到校觀課交流

PROFESSIONAL DEVELOPMENT



## 4.3 全校性教職員專業成長的整體規劃

### 4.3.1 教職員專業發展培訓概況：

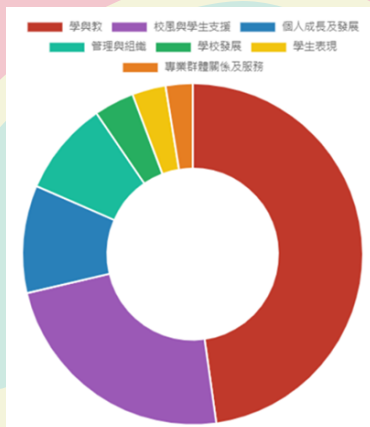
就學校發展需要、教職員的意見等，本組與各組別及外間機構協辦本年度的培訓項目，以下為本年度舉辦的50個培訓項目：詳見以上2021-2022年度培訓活動概覽。

培訓內容包括：

- 7項有關新入職教職員的啓導支援活動；
- 12項關注事項一的RainbowStar及電子延伸學習及評估工具培訓；
- 5項關注事項二相關的正向教育教職員培訓；
- 2項有關《基本法》教育的培訓；
- 1項有關國家安全教育的培訓；
- 2項有關校外評核的預備會議；
- 5項有關資訊科技促進學習的培訓；
- 3項有關學生行為、情緒支援等的相關培訓；
- 4項有關學生言語、職業治療等的相關培訓；
- 7項專業交流(觀課、友校交流、網上研討、學與教博覽等)；
- 2項有關身心健康的培訓(瑜珈班、職安健)

綜觀教職員的問卷調查回饋，近9成同工均同意培訓有助其專業發展及滿意培訓的內容及安排。

統計結果		
進修總數量	126	
進修總時數	1419小時	
各範疇		
中文名稱	總數	百分比
管理與組織	14	9%
學與教	75	48%
校園與學生支援	37	24%
學生表現	5	3%
學校發展	6	4%
專業群體關係及服務	4	3%
個人成長及發展	16	10%



### 4.3.2 教職員進修概況：

年度進修報告試用內聯網系統記錄，由2021年8月截至2022年7月，共收回126份進修報告，進修時數為1419小時，主要進修範疇為學與教。

為鼓勵教職員提升專業資歷及形象，本組於本年度共分享42次共涉及93項進修資訊的電郵，推薦不同職能的教職員參與多項專業培訓，如《憲法》、《基本法》、《香港國安法》及國情教育培訓課程、新入職教師課程、中層管理、學校財務管理研討會、RainbowOne網上工作坊、非華語專題講座、訓育及輔導證書及特殊教師(照顧不同學習需要)證書課程等，獲推薦的教職員均有積極回應參與。

本年度校方推薦外出進修證書課程的教職員共有11位：

日期	證書課程	出席教職員
20210927-20211123(需代課)	在職特殊學校教師培訓課程(240 小時)	蔚、李
20211129-20220128(需代課)	在職特殊學校教師培訓課程(240 小時)	茜
20211217(需代課)	LEGO(R)-Based Therapy 證書課程	郭、林、蔡
20220112-20220309(晚上)	照顧不同學習需要(高級課程)	茜
20220120-20220602(晚上)	中學高級行政人員教育行政及管理課程	為
20220121-20220525(晚上)	小學中層人員領導培訓課程	玉
20220212-20220312(週六)	特殊學校中層人員領導培訓課程	恒
20220221-20220325(需代課)	教師專業進修課程證書 (學校的中層領導)	郭
20220606-20220711(需代課)	BWP128 - 教師進修課程證書 (中學中文科的電子學習) 25 天	邱

#### 4.3.3 教職員優質專業實踐及自評計劃：

本年度繼續與自評組合作優化「教職員優質專業實踐及自評計劃」，提升教職員計劃-實踐-反思的能力，以協助教職員專業成長。

- 於9月完成最新指引、表格及檢視表修訂；
- 於10月25日發佈細節；
- 於11月中旬收齊24份計劃書，並由核心組同工回饋與關注事項相關及各範疇的計劃；
- 於1月中旬與各組同工溝通及跟進計劃內容；
- 於6月收集各組的中期報告；
- 於7月27日收集報告及自評反思表；
- 因疫情及暫停面授課影響，大部份計劃須調整目標及實施策略，本年度簡化分享會安排，就各組計劃的落實情況及報告內容，先選取部份成效較為顯著及貼近學校發展的組別進行全校分享，有別於過往劃分多時段供所有組別進行分享；
- 已於8月8日進行分享會。



# 五) 我們的學與教

## 1. 改善學生學習

### 1.1 全面照顧學生的需要

為照顧學生的個別差異及不同的學習需要，本校採取多項措施：

1.1.1 本校共分四個學習階段，分別為初小學習階段(小一至小三)、高小學習階段(小四至小六)、初中學習階段(中一至中三)及高中學習階段(中四至中六)，每個學習階段除教師外，更有跨專業團隊協作(如：社工、言語治療師、校護)，以照顧學生不同的學習和成長需要。

1.1.2 中國語文科、數學科、高中選修科及職業訓練以跨級分組模式進行分組分流教學。另外，不同學科科任均會為高、中、初能力的學生訂定不同的學習目標，幫助學生建構知識。而在課堂上，科任會按學習活動的性質進行同質或異質分組，協助學生學習。

1.1.3 為自閉症學生提供資源教學，安排學生進行不同的小組學習，如：生活技能小組、溝通小組、社交小組。

1.1.4 設立支援輔導，配合學生學習及成長需要，為學生規劃發展目標，訂定全年度或單元性輔導計劃，幫助學生建構知識、發展潛能和培養積極的學習態度。

1.1.5 設立非華語輔導，為全校非華語學生進行全年性中國語文輔導，提升學生運用中文與人溝通的能力，促使學生融入本地社會生活。

1.1.6 專業團隊支援學生學習，如：言語治療組與中國語文科協作教學、言語治療組按學生需要舉辦不同的主題活動(如：為高中學生提供職前面試訓練)，及教導有需要的學生運用電子輔助溝通工具。

1.1.7 推展生涯規劃，因應學生能力和學齡需要，系統地為學生訂定長短期發展目標，協助學生了解自己的能力和興趣、建構知識，培養正面的工作、學習和生活態度。

1.1.8 積極運用校外資源，與不同學術機構合作，提升學與教效能，如：姊妹學校交流計劃、與坊間專業資源協作、參與教育局支援計劃、「融通」海外顧問支援。

## 1.2 暫停面授課堂的學與教支援

本年度受疫情影響，學生需在家學習，而為了讓學生能在家中繼續進行恆常學習及支援其成長需要，本校作出以下安排：

1.2.1 規劃及訂定全校「樂學在家」學習時間表，上午按不同學階的學習需要安排不同科目的實時視像課堂；下午主要為個別學生治療/輔導課、全方位活動時段及學科延伸活動時段，以照顧學生的多元學習需要及全人發展。

1.2.2 於SELTAS電子學習平台增潤單元電子學習資源(包括：電子課本、作業、影片、網址、兒歌及電子遊戲等)，豐富及輔助學生於家中學習。

1.2.3 透過Learning Anywhere資源庫，儲存多元化學科學習資源，供學生進行單元以外的自學。

1.2.4 於SELTAS上載每天「樂學在家」實時視像課堂錄影，供學生進行課堂重溫，讓學生更能掌握學習內容。

1.2.5 按單元定期進行實體學習資源速遞或派發，以支援學生在家學習。

## 1.3 本校課程發展及修繕

1.3.1 常識科：本年度小一至中三全面推展九年常識科課程，已根據教育局基礎教育常識課程(智障學生)課程調適及課程架構訂定九年常識科課程大綱(包括：單元主題、學習重點、主要學習成果)，各級科任已根據課程大綱，進行單元筆記、作業、教學計劃及評估卷設計。另外，本年度亦已開始根據「為智障學生而設的常識科學習進程架構(小一至中三)」進行學生學習水平評級及研習。

**1.3.2 英國語文科：**本學年開始於高小推展為期兩年的「促進小學英語學習津貼計劃」(PEEGS)，期望透過計劃提升學生閱讀興趣及發展校本閱讀資源。本年度單元三進行「Reading is Fun」校本教學單元，科任為各級學生選定讀物及製作相關教材套(如：教學計劃、分層工作紙、電子書、電子練習及遊戲)，使不同能力學生也能從教材和活動中學習如何閱讀，進而培養他們對閱讀的興趣。100%高小學生表示喜歡閱讀活動及對閱讀的興趣有所提升，100%參與科任認同學生喜歡閱讀活動及有關活動能提升學生閱讀興趣。

**1.3.3 公民與社會發展科：**本校已參考教育局《公民與社會發展科》課程及評估指引擬定高中三年學習主題、課題及重點大綱。本年度開始於高中(中四至中六)全面推展公民與社會發展科，學習主題為「一國兩制」下的香港。科任已根據校本三年課程大綱及第一學年的學習單元，於共同備課時，討論及選取合適的學習內容，準備單元教學材料(包括：教學計劃、簡報、工作紙、網上資料)。

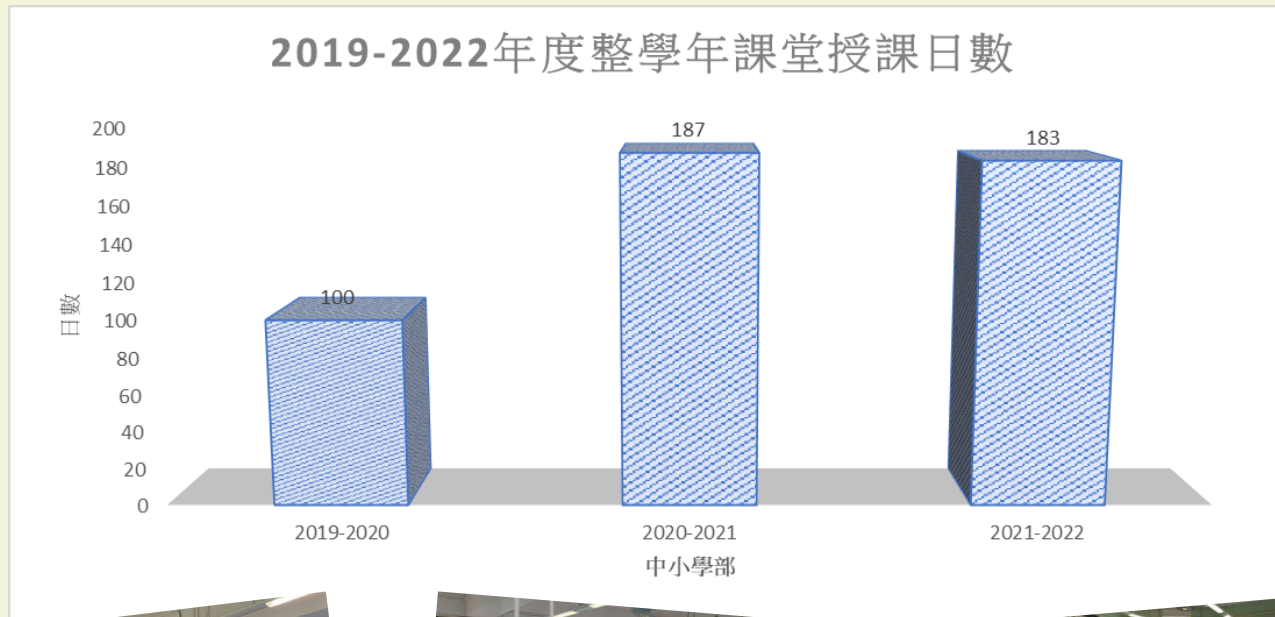
**1.3.4 數學科：**參與教育局及香港教育大學舉辦的「點線面支援模式」特殊學校專業學習社群，支援教師如何把資訊科技結合在課堂設計內，以提升學與教效能。參與教師透過主題工作坊、課堂設計、跨校觀摩教學、觀課後交流及討論，提升專業知識，擴闊視野，教學相長。

**1.3.5 國民教育活動：**為促進學生認識國家的歷史文化和國情、《憲法》、《基本法》和國家安全教育涵蓋的概念和範疇，本年度已參考教育局建議的「國民教育—活動規劃年曆」，擬訂校本國民教育活動年曆，主要由德育及公民教育、公民與社會發展科和常識科協助推動，按國民教育活動年曆的重要日子進行早會分享、升國旗儀式及課堂教學活動。

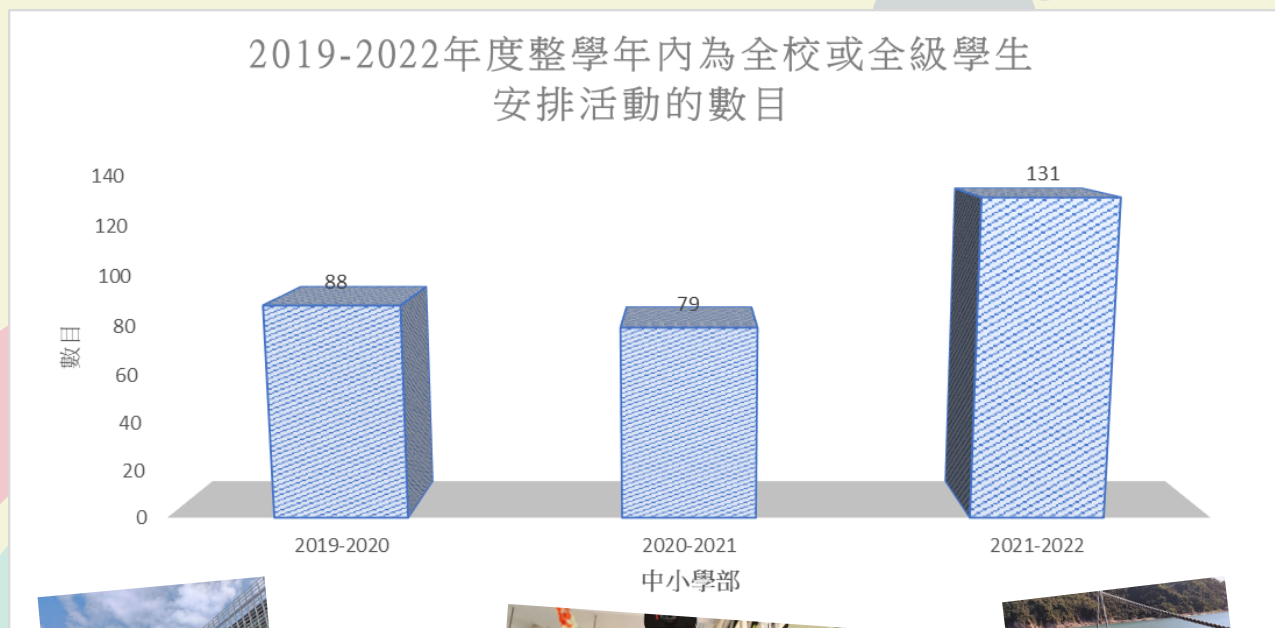


## 2. 實際上課日數

### 2.1 整學年課堂授課日數



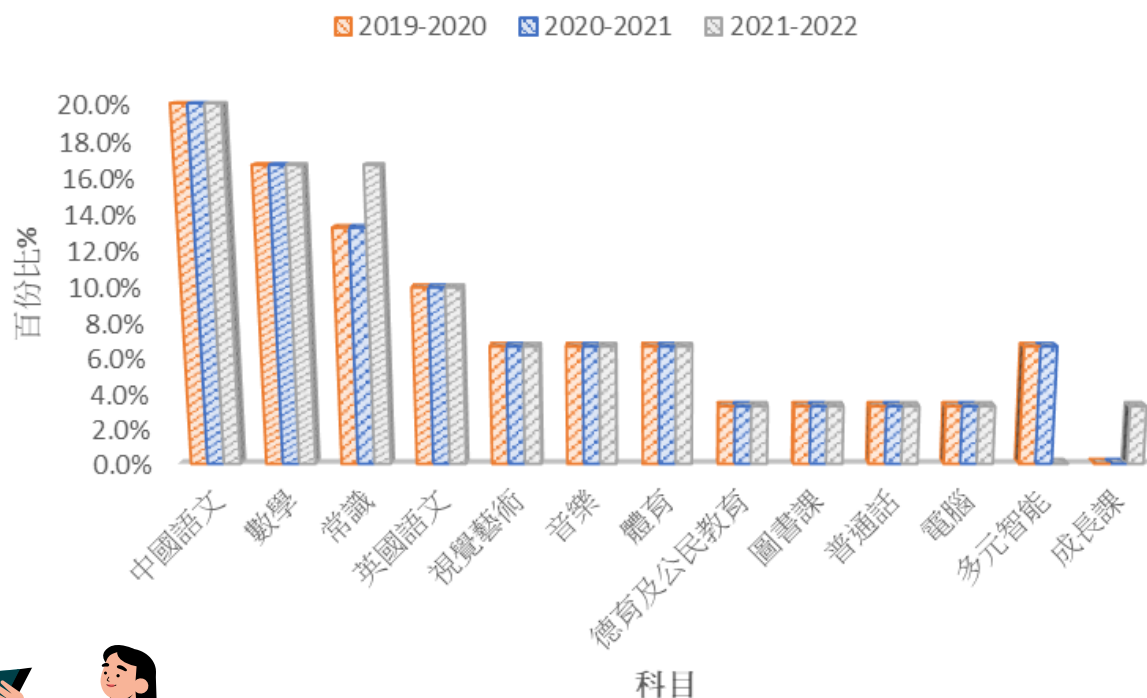
### 2.2 整學年內為全校或全級學生安排活動的數目



### 3. 各科學習課時

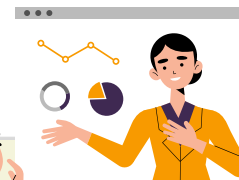
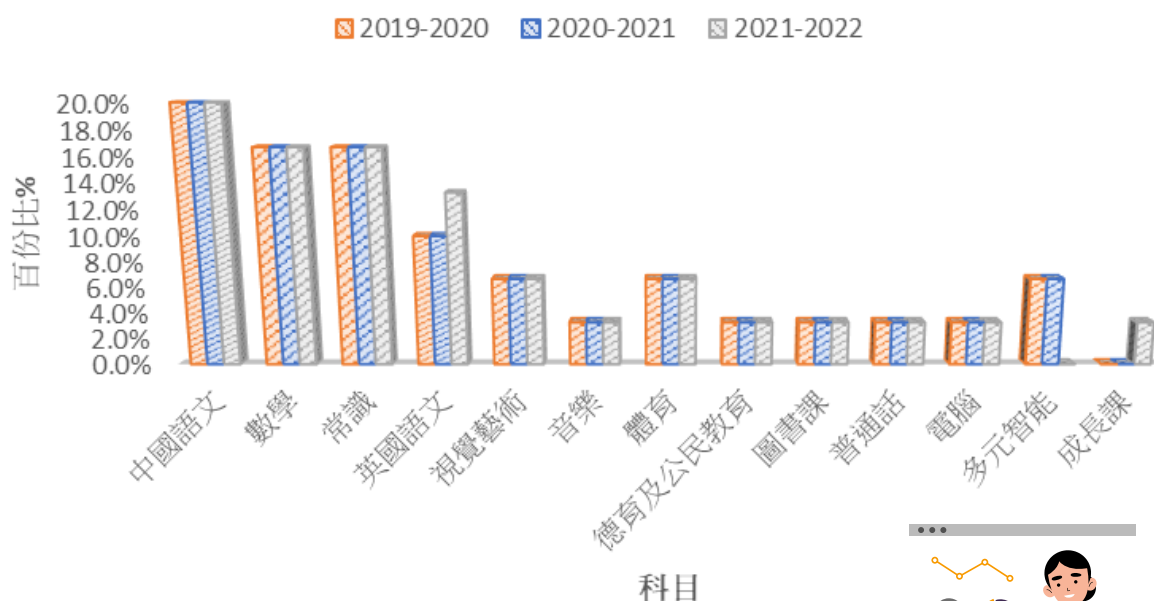
#### 3.1 各科學習課時(初小)

### 2019-2022年度各科學習課時(初小)

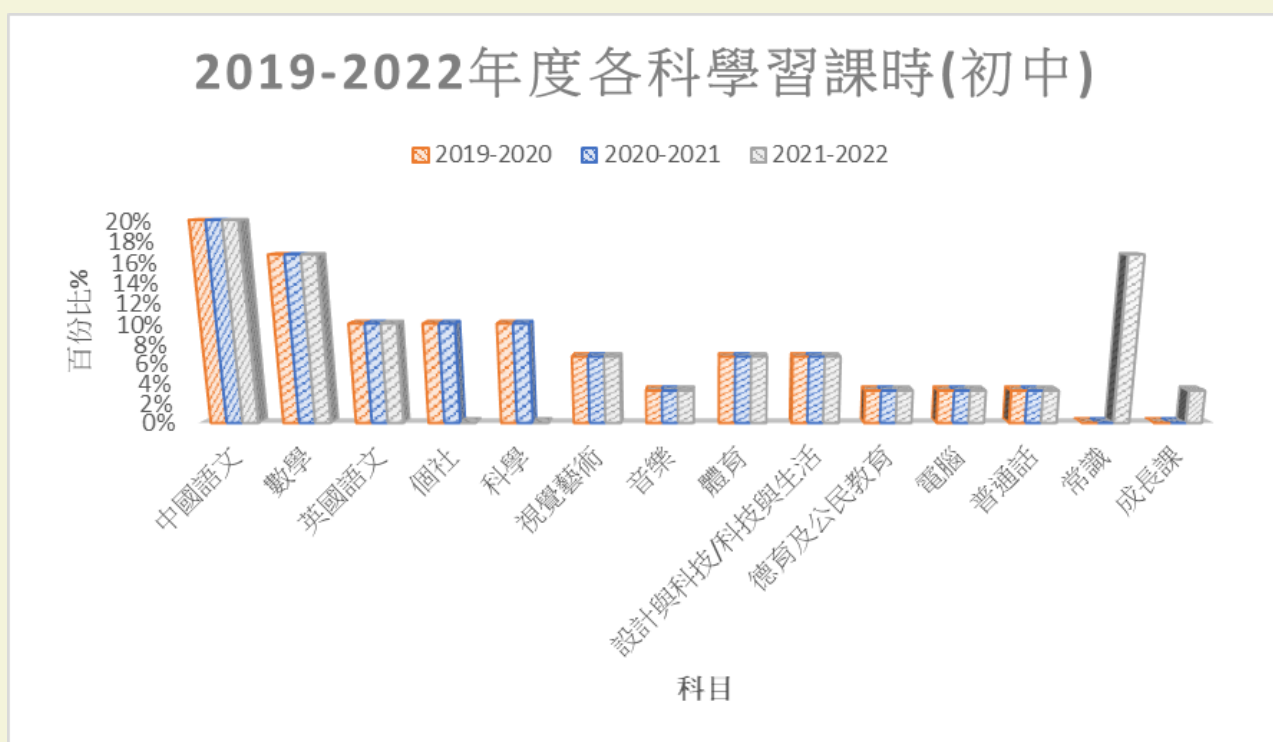


#### 3.2 各科學習課時(高小)

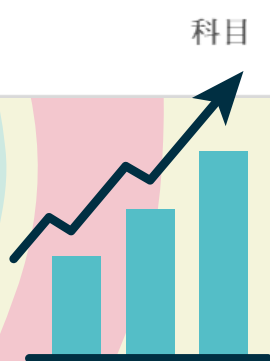
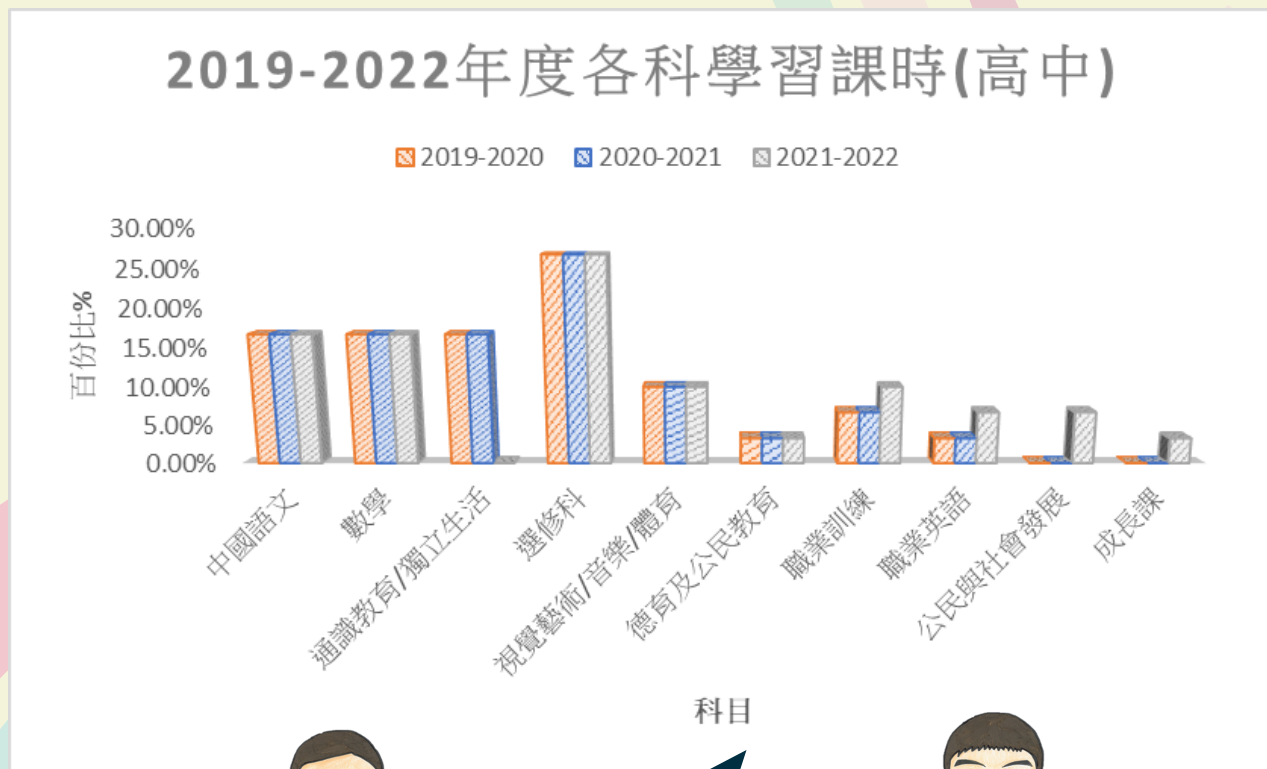
### 2019-2022年度各科學習課時(高小)



### 3.3 各科學習課時(初中)



### 3.4 各科學習課時(高中)





# 六) 學校重點關注事項 (成就與反思)

## 1. 重點發展項目一

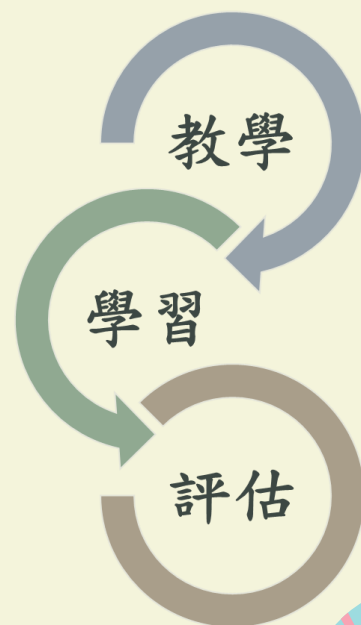
發展「學·教·評」，照顧學生學習多樣性，提升學與教效能

### 1.1 成就

1.1.1 安排教師進行專業交流及培訓，加深對評估的了解：

- 已安排主要科目(中國語文科、英國語文科、數學科、常識科)科主任本學年最少參與一次校外有關「評估素養」專業培訓，如：講座、工作坊，加深對評估的了解。科主任參與的專業培訓主要有6/10(三)「深化評估素養·活用電子評估·建構個人化學習」教師專業發展研討會(STAR)，6/7(三)「以評估素養為核心·促進學生個人化學習」。100%曾參與校外培訓的主要科目科主任認為有關培訓有助提升其對評估的了解。
- 定期與主要科目(中國語文科、英國語文科、數學科、常識科)科主任就年度關注事項推展項目(如：不同能力組別自評技巧推展形式及科本實踐情況、中國語文科及數學科RainbowStar電子書製作及課堂推展規劃、電子評估工具使用及科本實踐情況)進行小組研習及溝通，共同訂定具體推行策略。100%的主要科目科主任認為定期進行小組溝通，能有效加深對年度推行項目的了解及有助訂定年度項目的具體推行策略。

- 單元二開始，主要科目(中國語文科、英國語文科、數學科、常識科)單元共同備課中，已聚焦探討在課堂上實施「促進學習的評估」的策略(與學生分享成功準則、學生自評)及分享實踐成效。如：英國語文科科任在單元共同備課會議中探討促進學習的評估策略(如：與學生分享成功準則及自評的方法、商討有助學生自評及課堂評估的電子工具)及分享施行成效。根據問卷調查，89%主要科目科任認為於共同備課中進行有關「促進學習的評估」(與學生分享成功準則、學生自評)討論及分享，能加深對「促進學習的評估」策略的了解。





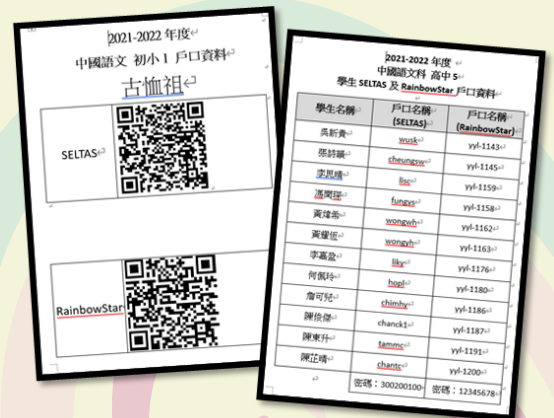
- 配合優質專業實踐及自評計劃，中國語文科(高組—初小5、高小5、初中5及初中6)及數學科(高組—高小5、初中4、初中5、初中6及高中5)組成2個研習小組，於課堂建立「促進學習的評估」課研流程及文化—備課(分析學習概念/層階、就學習內容、教學過程及學習產出作分層的處理)、觀課(教學實踐)、議課(檢視及分析課堂學生學習表現資料、調整教學策略)，促進「學·教·評」循環，有關課研成果將於優質專業實踐及自評計劃分享會中進行展示。根據問卷調查，89%參與科任認為組成研習小組，進行課堂策劃、實踐及修繕，能加深對在課堂上推展「促進學習的評估」的了解。

### 1.1.2 協助學生建立學習反思技巧，以了解個人的學習進度：

- 單元二開始，於不同科目(中國語文科、英國語文科、數學科、常識科、視覺藝術科、音樂科)課堂中協助學生建立自評技巧，讓學生利用自評欄、作業、工作紙或電子書中指定標準或準則，了解個人的學習進度及表現，自評方向為：對單元學習主題或單元學習重點的掌握度；對單元課文的掌握度；對創作作品的掌握度；課堂學習表現。根據問卷調查，87%教師認為運用自評欄、電子書及作業的自評部份，有助協助學生建立自評技巧及了解個人的學習表現或進度。經過本年度的推展，小學組高組及中學組中、高組學生開始有自評的意識，嘗試根據指定標準或準則，就自身的學習進行自評，從而了解個人的學習情況及表現。
- 單元一開始，為全校學生製作個人RainbowStar戶口資料及登入QR CODE，並於中國語文科及數學科課堂訓練學生學習登入RainbowStar系統、指導學生查找中國語文科及數學科單元電子書及電子練習方法。及後，由單元二開始於中國語文科及數學科課堂中訓練學生運用電子書及電子練習的能力，並從即時回饋中，了解個人的學習進度。經過本年度課堂中的推展，學生大致能運用電子書進行不同類型的電子練習(如：筆順練習、連線、選擇題、拖拉題、輸入簡單文字/數字回答問題)。而能力高的學生更能完成一些進階題型(如：錄音、拍照、資料搜尋、長問答、造句)。根據問卷調查，82%教師認為學生能運用中國語文科及數學RainbowStar電子書及電子練習進行學習，以及能從電子書及電子練習的即時回饋中，了解個人的學習進度。

### 1.1.3 建構多元化評估工具，以評估學生的學習表現，加強學與教的聯繫：

- 已完成中國語文科及數學科高中LPF與基礎SCALE評估的對照表，以便學階銜接、分組安排及教學規劃。
- 中國語文科及數學科科任已按單元課題/學習目標製作電子書(中國語文科—每單元以「課文」為主題，製作兩本電子書；數學科—每單元以「數與代數」為主題，選取1-2個學習重點製作兩本電子書)，讓學生課堂上使用，並從電子書練習記錄中，了解學生學習表現，加強學與教的聯繫。根據問卷調查，87%教師認為透過RainbowStar電子書練習記錄，能了解學生學習表現，加強學與教的聯繫。
- 單元二開始，主要科目(中國語文科、英國語文科、數學科、常識科)科任能運用不同的電子評估工具，搜集學生學習表現資料，以作課堂即時回饋及評估學生的學習進程，以作教學修繕。而本年度1月至4月期間需要進行實時視像課堂，電子評估工具在此期間更廣泛地使用作檢視學生學習情況及作課堂即時回饋。此外，11/7(一)教職員專業發展組及課程發展組更舉辦電子延伸學習及評估工具(Wordwall及Quizizz)工作坊，讓科任進行學習及實踐經驗交流。根據問卷調查，課堂中教師最常使用的電子評估工具為：RainbowStar, Google Forms, Kahoot, Quizizz及Wordwall。根據問卷調查，93%教師更認為課堂中運用不同的電子評估工具能搜集學生學習表現資料，以作課堂即時回饋。



計算三位數的進位加法(個位進位)

試計算下列各題：

$$\begin{array}{r} 424 \\ + 49 \\ \hline 473 \end{array}$$

計算時要：  
\* 位值對位值  
\* 先加個位，再加十位，最後加百位。

筆順練習

水果

自評

已能做到 部分做到 尚未做到

單元四第一課認識詞語(1)

學生名稱	分數	準確度	時間	發送給家長
陳俊傑	1/5	100%	1:20	Send to Parent
梁恩謙	2/5	100%	2:20	Send to Parent
何佩玲 (何佩玲)	3/5	88%	4:40	Send to Parent
黃偉基	3/5	88%	4:30	Send to Parent
李高盈	3/5	88%	4:20	Send to Parent
潘奕強	3/5	88%	4:20	Send to Parent
黃偉基	3/5	88%	4:10	Send to Parent
梁恩謙	4/5	75%	5:20	Send to Parent

### 1.1.3 建構多元化評估工具，以評估學生的學習表現，加強學與教的聯繫：

- 已完成中國語文科及數學科高中LPF與基礎SCALE評估的對照表，以便學階銜接、分組安排及教學規劃。
- 中國語文科及數學科科任已按單元課題/學習目標製作電子書(中國語文科—每單元以「課文」為主題，製作兩本電子書；數學科—每單元以「數與代數」為主題，選取1-2個學習重點製作兩本電子書)，讓學生課堂上使用，並從電子書練習記錄中，了解學生學習表現，加強學與教的聯繫。根據問卷調查，87%教師認為透過RainbowStar電子書練習記錄，能了解學生學習表現，加強學與教的聯繫。
- 單元二開始，主要科目(中國語文科、英國語文科、數學科、常識科)科任能運用不同的電子評估工具，搜集學生學習表現資料，以作課堂即時回饋及評估學生的學習進程，以作教學修繕。而本年度1月至4月期間需要進行實時視像課堂，電子評估工具在此期間更廣泛地使用作檢視學生學習情況及作課堂即時回饋。此外，11/7(一)教職員專業發展組及課程發展組更舉辦電子延伸學習及評估工具(Wordwall及Quizizz)工作坊，讓科任進行學習及實踐經驗交流。根據問卷調查，課堂中教師最常使用的電子評估工具為：RainbowStar, Google Forms, Kahoot, Quizizz及Wordwall。根據問卷調查，93%教師更認為課堂中運用不同的電子評估工具能搜集學生學習表現資料，以作課堂即時回饋。

## 1.2 反思

### 1.2.1 安排教師進行專業交流及培訓，加深對評估的了解：

- 於2021年8月上旬，已向校方申請推薦8位課程發展組組員及科主任參與由香港教育大學主辦的CWPO13教師專業進修課程證書(評估素養及有效使用評估數據)五天課程，惟兩次申請均落空。上學期只有兩位科主任能參與半天的課程，下學期有11位行政成員及科主任出席半天的網上研討會。本組現積極聯絡香港教育大學商討邀請博士到校講解「評估素養」，讓所有教師能透過講座及交流，加深對「評估」的理解。同時，本組亦會繼續推薦課程發展組組員及科主任參與相關的證書課程，提升他們對「評估」的專業知識，以帶領學與教發展。

- 本學年開始，定期與主科科主任進行小組研習及溝通，能有助加深對年度推行項目的了解及共同訂定年度項目的具體推行策略。惟深度及廣度可再提升，建議來年與教職員專業發展組合作，推廣與「評估」相關的培訓及閱讀交流，提升普遍教師對「評估」概念及實施策略的理解。
- 主要科目單元共同備課均有就「促進學習的評估」策略中有關分享成功準則及學生自評部份進行討論，亦加深科任對「促進學習的評估」的理解，惟本學年有數月受暫停面授課堂影響，令學生自評未能持續地進行推展及建立有關氛圍，故建議來年繼續在實際應用層面上多作探討及分享，特別讓科任提升中、低組學生對自評的掌握。
- 中國語文科及數學科高組科任組成研習小組，透過「策劃—推行—反思」的循環模式，進行備課、觀課、議課，優化課堂教學，有效帶動科任於課堂推展及實踐「促進學習的評估」，期望往後能於不同能力組別進行推展，加強同儕間研習及實踐的風氣，促進教師專業成長。

### 1.2.2 協助學生建立學習反思技巧，以了解個人的學習進度：

- 本年度開始，不同科目(中國語文科、英國語文科、數學科、常識科、視覺藝術科、音樂科)嘗試於教學文件及課堂學習活動中加入自評元素，以協助學生運用自評技巧及工具，了解個人的學習進度，惟本學年有數月受暫停面授課堂影響，令學生自評未能持續地進行推展及建立有關氛圍，故建議來年繼續在實際應用層面上多作探討及分享，特別讓科任提升中、低組學生對自評的掌握。同時，本年度的推展成果分享暫只在校務會議、課程發展組會議及科主任會議中，建議22-23學年初，邀請上述科目科主任分享其推行策略及成果，從而提升教師對校本自評技巧推展的了解及反思如何在教學層面上更有效地落實。



- 雖然大部份學生得到關愛基金BYOD的贊助，購置或借用了平板電腦，惟每天自攜平板電腦的學生不足50%，而本校的平板電腦暫時只有30部，未能供應全校學生上課的需要。數據顯示，雖然有一半的學生有使用電子書及電子練習進行學習，惟大部份使用數據在課堂以外，科任未能觀察到學生即時的學習成效，作出適時的回饋。建議嘗試於22-23年初，發通告要求BYOD計劃的學生帶備平板電腦回校學習，期望能提升科任在課堂中了解學生的學習進度及成效，作出適切適時的回饋，提升學與教效能。此外，就個別學生使用資訊科技的素養亦需同步提升，以減少本年度曾出現的情況如：過度使用平板電腦、沉迷電子產物、擅取他人資料登入他人戶口胡亂操作等。本組會與電腦科及資訊科技發展組討論策略提升學生的資訊科技素養。



### 1.2.3 建構多元化評估工具，以評估學生的學習表現，加強學與教的聯繫：

- 所有中國語文科及數學科科任能按單元課題或學習目標製作兩本電子書，惟電子書的排版及練習內容與紙本作業設計時有不同，或會影響將來由電子練習替代或減省紙本作業的步伐，建議與科主任就設計、排版、內文、練習題型的要求進行討論，視乎需要優化電子書內容及實際使用策略。
- 建議與科主任進行討論及檢視不同的電子評估工具，評估會否由校方購置戶口供存放電子評估練習及數據之用，以便作長遠的發展及使用。
- 有關推行措施3.4「建立評估項目電子化系統，分析中國語文科及數學科(高組)學生的學習表現，以回饋教學」，本年度於6/10(三)與劉本章學校及知識共享協會進行會議，就建立電子試題庫組成部份、功能、建構時間線進行討論及了解。惟電子試題庫現仍在建構階段，未能讓中國語文科及數學科(高組)作試點使用。故此推行措施需於來年繼續進行。

## 2. 重點發展項目二

### 建立有系統及全方位的成長支援，培養學生正面價值觀

#### 2.1 成就

2.1.1 推行正向教育，以豐盛人生的六個支柱 (PERMA+H) 為主題，以發展學生個人品格強項，建立正面情緒和快樂感(人際關係-仁愛)：

- 本年度已為教職員舉辦了三項培訓活動，包括：班本經營班念與實踐、正面人際關係、如何建立正面情緒，讓教職員就人際關係，正向課室的管理技巧及處理個人情緒，有勇氣面對生活的挑戰，以助他們在校內更有信心推展正向教育。透過問卷調查，超過90%以上教職員同意講座或工作坊能提升他們對正向教育的認識。
- 已於共用雲端硬碟建立「學生成長支援資源及文件庫」，並存放有關正向教育，成長課等資源及生涯規劃文件，讓全校教職員可資源共享，透過問卷調查，超過90%以上的教職員認為資源庫的內容能增加對「正向教育」的認知，增加教學信心和技巧。
- 透過教職員培訓，教師增強了正向課室的管理技巧，能運用正向語言，建立學生成就動機和快樂感，透過問卷調查，75%教師認同有關策略的成效。
- 透過成長課，教師運用班本經營活動，如：小一百日宴、生日會、一人一職、班呼/班規等活動，建立師生間、生生間的關係，透過問卷調查，超過90%以上教師認為班本經營活動有助建立正向師生關係，培養學生正向特質。此外，班主任每年為學生搜集「我的成長印記」相片集，記錄學生成長歷程，以發掘學生個人品格及強項。

- 本年度週會主題為「仁愛」，分別以五個單元，由不同教職員分享相關主題，單元一：愛的語言；單元二：愛的行動；單元三：關愛家人；單元四：愛護學校及單元五：關心社會。學生學習及實踐以愛待人，由有禮、欣賞及鼓勵的說話開始，再以行動去實踐，由關心家人至關心社會，從個人再推展至社會，學生能融會貫通，一脈相承。透過問卷調查，超過90%教職員認同學生能明白週會內容及週會主題分享能幫助學生建立正向特質。





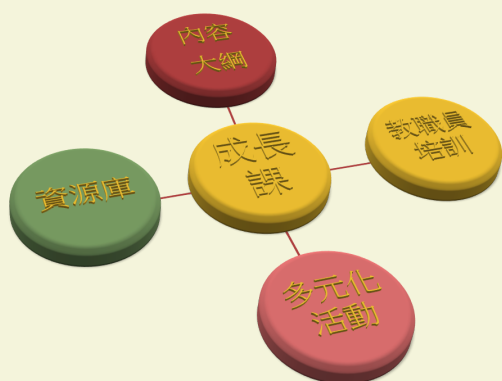
- 正向教育以正向心理學，推展PERMA幸福五元素，此外，H(Health)也是正向教育的其中一項重要元素，本年度推行了「樂」聚日霖開心運「動」及「齊向「肥胖說BYE BYE」，讓學生善用餘暇，建立正面情緒，提升健康體適能。全校學生全年參與最少一項「動感小息」，「正向健體操」或「動感小息」活動，透過問卷調查，超過90%教師認同有關策略有助學生善用餘暇，建立正面情緒。
- 推行「日霖好學生獎勵計劃」，班主任於「幸福存摺」內，就學生在品德情意、勤學上進、服務他人、參與活動等不同範疇給予獎印，以營造正面校園文化，建立正面的情緒和人際關係。經過統計，超過85%學生能獲得獎項。
- 本組善用學校空間，推行「正向校園360」，將學校佈置成為正向校園，設計及張貼正向教育主題海報、橫額、設置「正向資訊站」、「正向成就展示櫃」，透過問卷調查，超過75%持分者均認為，校園佈置有助他們認識及感受正向教育，從而建立正面情緒和快樂感。
- 結合「啟發潛能教育」中的「Place」，以營造愉快的學習環境，於禮堂門外設計及製作大型展板，學生進行壁畫創作為校園增添藝術氣息，以建立正向教化作用，並於梯間及課室增加展示學生作品的空間，提升學生的正向成就。超過50%的同學的作品曾被展示，透過問卷調查，75%教職員認同環境佈置能有正向教化作用。
- 本年度善用外間資源，與香港城市大學正向教育研究室合作推行正向教育，由研究室的專業團隊帶領本校教師設計了單元四：愛護學校及單元五：關心社會的校本正向教育活動建議，為教職員提供了3次工作坊及2次溝通會，為家長提供了2次講座及4次家長小組，亦為初中學生舉行了6次小組活動。透過問卷調查，超過90%教職員認同香港城市大學正向教育研究室能為學校推行正向教育提供寶貴的意見及支援。



## 2.1.2 推行成長課，協助學生認識及適應成長中的轉變，並懂得正確的人際關係及相處方法：

本年度首年推行成長課，每班由兩位班主任共同上課，並已完成全校成長課大綱，及建立「學生成長支援資源及文件庫」存放成長課學與教資源，透過問卷調查，90%或以上的教職員認為資源庫的內容能增加對「成長課」的認知，增加教學信心和技巧。

成長課包括三大範疇：



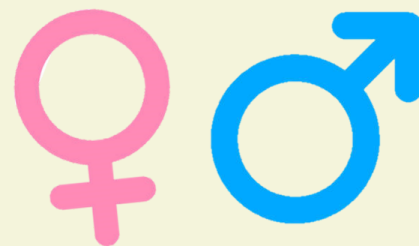
性教育活動：

家計會	賽馬會青春斗教學車	中學
	傳媒性意識	
	兩性相處	
護苗基金	保護自己	小學
	智障學童性教育課程	



另外，本年度與其他機構協作已舉辦了最少兩次有關成長課範疇的講座或工作坊。(見下頁教職員部分)

- 推展生涯規劃活動，包括：立志卡、訂立個人目標、將已完成的工作紙、優秀課業或獎狀等整理至《個人成長歷程檔案》。教師定期於成長課與學生檢視及評估目標的執行情況，選擇不同能力學生的實踐過程作同儕分享，互相學習，並給予建議及鼓勵。
- 性教育於單元二及四推行，教師透過不同的策略和活動(見左表)，協助學生認識及適應成長中的轉變。
- 推行正向教育方面，班主任延續週會內容，以正向教育的美德及性格強項為主軸，教導學生認識幸福元素，培養正面情緒及良好人際關係。
- 透過問卷調查，超過90%教師認同成長課有助學生培養正面情緒及良好人際關係，有助學生認識及發揮自己性格強項。本組就成長課的內容，已為教職員提供最少兩次有關成長課範疇的講座或工作坊。



## 性教育

- 家計會性教育訓練課程，透過問卷調查，**85%**以上教職員認為講座有助反思個人的性觀念及思考推行性教育的準備，並滿意是次講座。

## 家庭計劃指導會、護苗基金：

- 賽馬會青春斗教學車
- 家計會外展性教育講座：傳媒性意識、兩性相處(中學)、保護自己(小學)
- 護苗基金智障學童性教育課程

## 正向教育

- 班本經營班念與實踐工作坊：透過問卷調查，**90%**教職員認為工作坊令他們增加對正向心理學的認識，令他們學習到班本活動經營的方法。
- 正面人際關係工作坊：透過問卷調查，**90%**教職員認為工作坊令他們對正面人際關係(如欣賞文化、回應技巧、同理心等)有更多的認識。
- 如何建立正面情緒工作坊：透過問卷調查，**80%**教職員認為工作坊能讓他們了解及處理個人情緒，確認自己的感受，有勇氣面對生活的挑戰。

## 香港城市大學正向教育研究室：

- 正向教育學生小組



## 生涯規劃

- 職業探索體驗工作坊：透過問卷調查，**100%**教職員認為工作坊內容有助他們認識如何使用遊戲工具，幫助學生發掘其職業興趣，**80%**教職員認為更有信心支援學生。

## 匡智會：

- 智閃亮生涯規劃工作坊
- 透過問卷調查，超過**90%**教職員同意，透過與外間機構合作，能讓學生得取更全面發展。



### 2.1.3 訂立具體策略，讓家長了解子女不同時期的需要及發展，並培訓家長教導子女的策略及方法：

- 本年度成立「家長學堂」，有系統地安排不同類型的家長培訓活動，四個活動範疇：**A. 學生成長支援系列**、**B. 學與教系列**、**C. 家長興趣班及親子活動**及**D. 義工服務**，就四個範疇已舉辦最少兩次相關工作坊或活動，**A. 成長支援系列：12項**、**B. 學與教系列：2項**、**C. 家長興趣班及親子活動：14項**及**D. 義工服務：9項**。
- 推行「家長學堂」獎勵計劃，鼓勵家長積極參加活動，建立家長正面情緒和幸福感，提升管教技巧及促進親子關係，透過問卷調查，每次講座或工作坊超過**90%**家長認同講座或工作坊能提升其對正向教育的認識，並認同有助促進親子關係。本年度有**123**位家長曾參與家長學堂活動，**336**人次，其中**20**位家長獲得獎項，一級榮譽畢業證書**5**人，二級榮譽畢業證書**2**人，家長學堂畢業證書**13**人。
- 已完成建立「家長學堂資源庫」，並向家長發佈，透過問卷調查，**72.7%**或以上使用的家長認為資源庫能找到教養子女的參考資訊。

## 家長學堂

安排不同類型的家長培訓活動

家長學堂獎勵計劃

資源庫

#### 獎勵方式

為鼓勵家長積極參與學堂課程，我們會採用學分計算形式，紀錄家長每次的參與，出席每次的講座或活動，可獲取10學分，學分計算如下：

全學年所獲學分	獎勵
70分或以上	「家長學堂畢業證書」及禮物一份
100分或以上及參與兩個不同範疇最少一次	「二級榮譽家長學堂畢業證書」及禮物一份
120分或以上及參與四個不同範疇最少兩次	「一級榮譽家長學堂畢業證書」及禮物一份

#### 報名方法

學校將於每次活動前以通函及QRWITH平台形式發放詳細內容，請家長密切留意並簽回相關通告。



## 2.2 反思

2.2.1 推行正向教育，以豐盛人生的六個支柱 (PERMA+H) 為主題，以發展學生個人品格強項，建立正面情緒和快樂感(人際關係-仁愛)：

- 本年度週會由不同教職員分享相關主題，每單元4次以正向教育為主題，內容豐富，通常每節均有延伸活動，唯課節時間不足，班主任未能深入與學生討論。建議下年度統一每單元，只需一個延伸活動，班主任可更深入與學生討論及完成延伸活動。
- 本年度「日霖好學生獎勵計劃」，只有班主任於「幸福存摺」內，就學生在品德情意、勤學上進、服務他人、參與活動等不同範疇給予獎印，期望下年度能發展電子應用程序，讓全校教職員共同參與。另外亦需加強關顧沒有獲獎的學生。
- 「樂」聚日霖開心運「動」只有學生參與，下年度可考慮推展至校內不同持分者，共建正向健康校園。
- 「正向校園360」可推展至課室，設置「正向成就展示區」，建立學生正面情緒和快樂感，增加班本經營理念及正向校園氣氛。

2.2.2 推行成長課，協助學生認識及適應成長中的轉變，並懂得正確的人際關係及相處方法：

- 本年度已完成全校成長課大綱，下年度需繼續修繕，以致更能配合學生的成長需要。
- 於成長課舉行的活動可更多元化，並預留更多時間予班主任，按學生能力及興趣設計班本經營活動。

2.2.3 訂立具體策略，讓家長了解子女不同時期的需要及發展，並培訓家長教導子女的策略及方法：

- 家長學堂培訓分為四個範疇：A.學生成長支援系列、B.學與教系列、C.家長興趣班及親子活動及D.義工服務，本年度B.學與教系列較少，下年度需加強。此外，培訓目的除提升家長管教子女的能力外，亦需關顧家長的情緒，提供不同類型活動。
- 本年度家長學堂獎勵計劃得獎家長比預期少，除因疫情影響，下年度需擴闊家長培訓工作坊的類型，加強宣傳及推廣，期望能提升家長的參與程度。

# 七) 學生表現

## 1. 學生獲獎項目

### 1.1 傑出學生

#### 1.1.1 香港課外活動優秀學生表揚計劃：

- 中六A 陳俊傑

#### 1.1.2 應用學習獎學金：

- 中六 陳俊傑及黃子豪

#### 1.1.3 上游獎學金：

- 中四A 黎家樂、中五 李嘉盈及張紀婷

#### 1.1.4 葛量洪獎學金：

- 中五 梁俊輝及黃偉龍、中六 郭汶綺及李柏謙、  
畢業生 黃海明、余紹謙、陳穎晞及龍敏靜

#### 1.1.5 第三屆十大傑出關愛學生選舉：

- 中五 黃偉龍

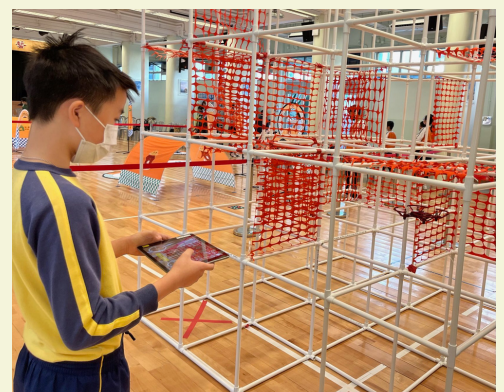
### 1.2 STEM

#### 1.2.1 Microsoft V Care 證書：

- 小四 關慧君、付昕洋、謝昊霆及鍾思娜  
小五A 蘇彥樺、鄒文熙及梁頌薰  
小五B 黃玟睿及戴芷珊  
小六 司徒樂希及許詠詩

#### 1.2.2 編程無人機挑戰賽(東九龍區)：

- 小六 司徒樂希獲得 無人機立體迷宮逃脫賽  
(遙控任務)優異獎



### 1.2.3 《明法創未來》短片創作比賽：

- 最後十三強入圍作品-中三B 陳永豐、中四B 吳新貴、中五 梁俊輝及中六 李栢謙

## 1.3 多元智能

### 1.3.1 香港學校戲劇節：

「活出正能量1.0」獲得

- 傑出劇本獎
- 傑出演員獎
- 傑出影音效果獎
- 傑出合作獎傑出整體演出獎

「活出正能量3.0改/寫我故事」獲得

- 獲傑出演員獎
- 傑出影音效果獎
- 傑出合作獎傑出整體演出獎

### 1.3.2 第七十三屆香港學校朗誦節詩詞獨誦比賽：

- 普通話組詩詞獨誦-小四 關慧君及小六 許詠詩獲得 優良獎狀
- 粵語組詩詞獨誦-小五A 梁頌薰獲得 優良獎狀
- 英文獨誦-小五A 梁頌薰、小五B 周健豪及小六 許詠詩獲得 優良獎狀
- 英文獨誦-小五A 張鎧洛、小五B 黃玟睿、中二B 曹子軒、中三A 黃蒞愉及蔡灝謙及中三B 陳綺雯獲得 良好獎狀



## 2. 課外活動的參與

本校透過多元化的活動，發展學生的潛能，每位同學均有選擇參與非校隊活動的權利，從中建立自信和群體合作的精神。活動主要分為三類：課後活動、課外活動及其他學習經歷。

**2.1 課後活動：**學校為鼓勵學生善用餘暇及參與有益身心的活動，於每天課後舉行多項不同類型的課後活動供學生參與，有滾球訓練班、單軌滾軸溜冰班、足球訓練班、乒乓球訓練班、龍獅藝班、游泳班、電腦班、視覺藝術班、小樂隊、步操、敲擊樂隊、中國鼓、定點射擊、歷奇訓練、長跑、男女童軍及公益少年團等。

**2.2 課外活動：**本校十分著重學生在各方面有均衡的發展，故經常舉辦及鼓勵學生參加不同形式的學習和康樂活動，例如：班本慶祝活動、戶外教育營、全校旅行以及各類參觀活動等；並舉行不同類型的聯歡會和共融活動。此外，每年均舉行校運會、畢業典禮等多項大型活動。

**2.3 其他學習經歷時段：**除上述活動外，課堂內特設其他學習經歷時段，以培養學生在學業以外的興趣及發展學生潛能，使學生得到均衡的發展。組別有鼓樂組、合唱組、體育組、舞蹈組、跳繩組等。



# 八) 學校重點發展的關注事項 (回饋與跟進)

## 1. 重點發展項目一

**重點發展項目一：發展「學·教·評」，照顧學生學習多樣性，提升學與教效能**

### 1.1 教師層面：

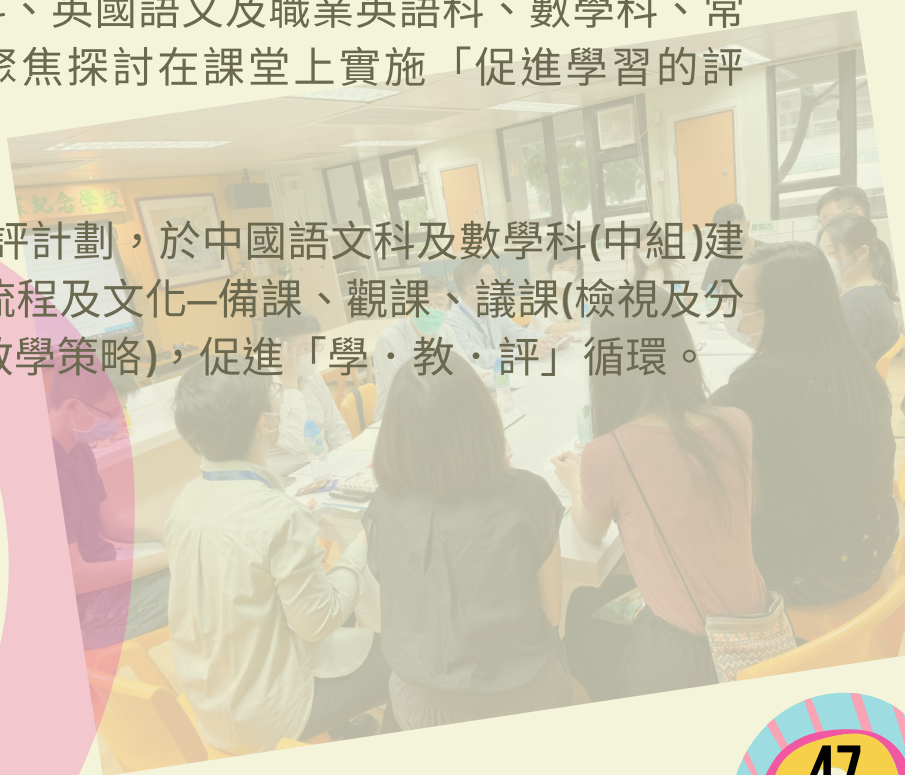
1.1.1 安排主要科目(中國語文科、英國語文及職業英語科、數學科、常識科)科主任參與校外有關「評估素養」的短期課程，提升對評估概念及實施策略的理解，以帶領科本發展。

1.1.2 與主要科目(中國語文科、英國語文及職業英語科、數學科、常識科)科主任定期進行小組研習及溝通，選取與「評估」相關的文獻、刊物或書籍進行閱讀交流及就年度發展項目提出具體推行策略的建議。

1.1.3 與教職員專業發展組協作在校內舉行1-2個有關「評估」的講座或分享會，提升教師對評估概念及實施策略的理解。

1.1.4 於主要科目(中國語文科、英國語文及職業英語科、數學科、常識科)的單元共同備課中，聚焦探討在課堂上實施「促進學習的評估」的策略。

1.1.5 配合優質專業實踐及自評計劃，於中國語文科及數學科(中組)建立「促進學習的評估」課研流程及文化—備課、觀課、議課(檢視及分析學生學習表現資料、調整教學策略)，促進「學·教·評」循環。





## 1.2 學生層面：

1.2.1 加強不同科目(中國語文科、英國語文及職業英語科、數學科、常識科、視覺藝術科、音樂科)課堂上協助學生建立自評技巧的一致性，有關科目一致按學生的能力組別或學階統一於課堂中推展自評技巧，讓學生利用自評欄、作業、工作紙或電子書中指定標準或準則，評鑑個人的學習表現，以作學習反思。

1.2.2 於中國語文科及數學科(高組)建立學生同儕互評技巧，給予學生機會觀摩及評鑑同儕的學習表現，從而進行學習反思。

1.2.3 加強中國語文科及數學科課堂中實時使用電子書及電子練習，讓學生透過即時的回饋，了解個人的學習進度，以作學習反思。

## 1.3 學校層面：

1.3.1 建立「評級協調資料庫」，系統記錄及儲存主要科目(中國語文科、英國語文及職業英語科、數學科、常識科)評級資料及各範疇表現示例，統一評核標準，加強學與教的聯繫。

1.3.2 中國語文科及數學科科任按單元課題/學習目標製作電子書，加強學生於學習上使用，並從電子書練習記錄中，評估及收集學生的學習表現，加強學與教的聯繫。

1.3.3 以試點形式於中國語文科(高組)、英國語文及職業英語科、數學科(高組)、常識科選定合適的電子評估工具進行教師戶口購置，並根據單元課題/學習目標製作校本電子練習，以作課堂即時的學習評估及收集學生的學習表現資料。

1.3.4 建立評估項目電子化系統，評估及收集中國語文科及數學科(高組)學生的學習表現，以回饋教學。

## 2. 重點發展項目二

### 建立有系統及全方位的成長支援，培養學生正面價值觀

#### 2.1 循序漸進推展正向教育工作：

2.1.1 「學生成長支援資源及文件庫」，存放有關正向教育，生涯規劃，性教育等資源及文件，讓全校教職員可資源共享，透過問卷調查，有90%以上的教職員認為資源庫的內容能增加對「正向教育」的認知，增加教學信心和技巧，故建議每年繼續增潤「學生成長支援資源及文件庫」內容，方便教職員參考和取用。

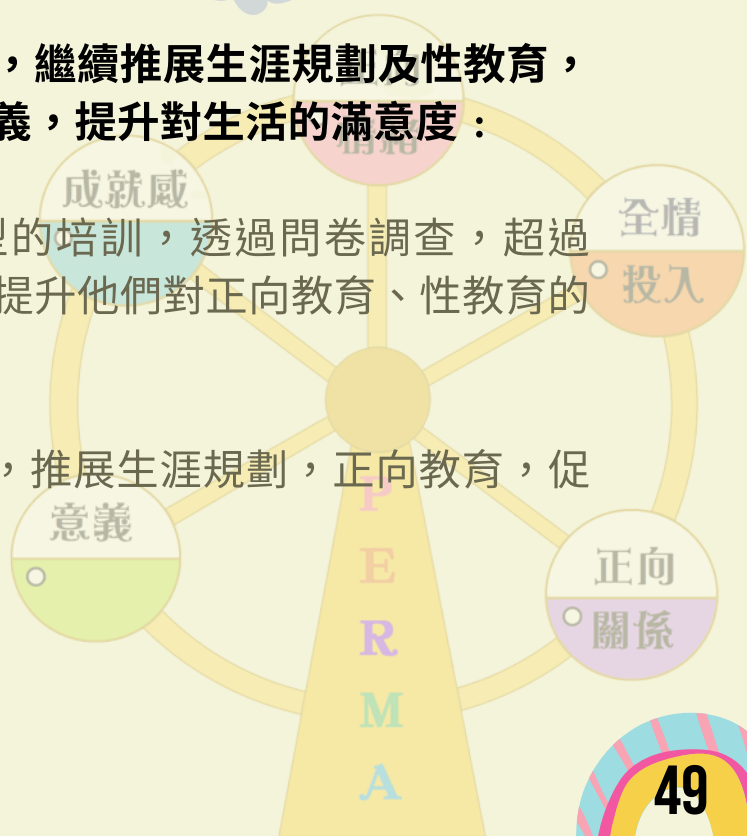
2.1.2 結合「幸福存摺」就學生在品德情意、勤學上進、服務他人、參與活動等不同範疇給予獎印，並發展「日霖好學生獎勵計劃」電子應用程式，讓全校教職員可共同參與，藉以鼓勵學生善用及實踐正向生命，以營造正面校園文化，建立正面的情緒和人際關係。

2.1.3 正向教育以正向心理學，推展PERMA幸福五元素，此外，H(Health)也是正向教育的其中一項重要元素，本年度推行了「樂」聚日霖開心運「動」及「齊向「肥胖說BYE BYE」，讓學生善用餘暇，建立正面情緒，提升健康體適能。建議來年推行「樂」聚日霖，全校開心「動」起來，讓學校持分者體會全心投入-勇氣的正向健康訊息。

#### 2.2 修繕成長課校本課程大綱及內容，繼續推展生涯規劃及性教育，培育學生認識及尋找生命的方向和意義，提升對生活的滿意度：

2.2.1 本年度為教職員舉辦不同類型的培訓，透過問卷調查，超過90%以上教職員同意講座或工作坊能提升他們對正向教育、性教育的認識，以助推展正向教育及成長課。

2.2.2 建立校內教職員專業學習社群，推展生涯規劃，正向教育，促進交流和發展。



## **2.3 透過環境佈置，營造正向校園氣氛：**

2.3.1 持續推行「正向校園360」，將學校佈置成為正向校園，讓各持分者認識及感受正向教育。

2.3.2 設計及張貼正向教育主題海報及橫額，讓各持分者認識學校推行正向教育及正向教育的元素。

2.3.3 設置「正向資訊站」，利用雨天操場及正門電視，於早會前及小息時段播放有關正向教育的資訊，例如：好書推介、呼吸法、有關正向品格的影片、師生正向生活分享等。

2.3.4 於課室設置「正向成就展示區」，建立學生正面情緒和快樂感。

## **2.4 與外間不同團體結成合作伙伴，有效及全面地推展學生成長支援：**

2.4.1 繼續與香港城市大學正向教育研究室合作推行正向教育，由研究室的專業團隊帶領本校教師設計校本課程及多元活動，讓學生對正向教育有更深的認識和體驗。

2.4.2 下年度配合正向教育主題：全心投入—勇氣，與一起靜在校內推廣靜觀，令持分者感受正面情緒和提升抗逆力，培養正面的人生態度。

2.4.3 繼續參加匡智會智閃亮生涯規劃工作坊，以提升學生自我認識及管理能力，學習與人協作及相處技巧。

2.4.4 與家計會、明光社、護苗基金合作推廣性教育，以支援學生成長轉變，建立正確的性知識和態度。

**道慈佛社楊日霖紀念學校法團校董會**  
**The IMC of Buddhist To Chi Fat She Yeung Yat Lam Memorial School**  
**財務報告 (1/9/2021-31/8/2022)**

政府津貼				
項目名稱	20/21盈餘(HK\$)	收入 (HK\$)	開支 (HK\$)	盈餘 / (赤字) (HK\$)
<b>(A) 擴大的營辦津貼</b>	1,805,118	33,353	682,850	1,155,621
基線指標津貼	-	1,276,955	1,276,955	-
修訂行政津貼	-	1,419,221	1,249,773	169,448
資訊科技綜合津貼	-	408,297	408,297	-
學校發展津貼	-	666,019	582,732	83,287
空調設備津貼	-	338,992	294,991	44,001
校本管理額外津貼	-	50,702	-	50,702
成長的天空計劃(小學)津貼	-	143,356	139,000	4,356
<b>(A) 小結：</b>	<b>1,805,118</b>	<b>4,336,896</b>	<b>4,634,598</b>	<b>1,507,415</b>
(B)非營辦津貼				
項目名稱	20/21盈餘(HK\$)	收入 (HK\$)	開支 (HK\$)	盈餘 / (赤字) (HK\$)
德育及國民教育支援津貼	91,625	-	-	91,625
防疫特別津貼	-	30,000	30,000	-
防疫抗疫基金(受聘於非官立學校)	-	80,000	80,000	-
優質教育基金電子學習撥款計劃	-	76,646	76,646	-
公民科津貼	-	300,000	148,500	151,500
小數位教師職位現金津貼	-	638,857	422,297	216,560
整合代課津貼	1,858	3,325,469	2,562,840	764,487
改善非華語學生的中文學與教津貼	-	650,000	650,000	-
促進香港與內地姊妹學校交流計劃	156,035	157,127	49,942	263,220
推廣閱讀津貼	10	31,425	31,318	117
社工諮詢服務津貼	276,774	517,260	481,774	312,260
學校行政主任津貼	18,660	540,235	558,895	-
資訊科技人員支援津貼	-	321,796	321,796	-
校本課後學習支援計劃津貼	70,838	82,200	97,098	55,940
全方位學習津貼	324,916	695,635	617,835	402,715
高中課程支援津貼	112,271	256,800	310,200	58,871
資源教學一筆過津貼	11,000	-	5,500	5,500
促進小學英語學習津貼計劃	171,276	163,800	161,290	173,786
凍結言語治療師職位現金津貼	176,845	1,930,460	1,400,830	706,475
資助特殊學校專責人員現金津貼	-	94,154	65,907	28,246
凍結職業治療師職位現金津貼	68,584	-	48,500	20,084
關愛基金-在校免費午膳	-	30,240	-	30,240
家庭與學校合作活動計劃資助	8,676	45,780	6,999	47,457
特殊學校暨資源中心津貼	-	214,000	214,000	-
學生活動支援津貼	-	57,450	57,450	-
為智障學生而設的高中應用學習調適課程多元學習津貼	-	193,910	193,910	-
<b>(B) 小結：</b>	<b>1,489,368</b>	<b>10,433,243</b>	<b>8,593,527</b>	<b>3,329,084</b>
<b>2021-2022年度總計(A)+(B)：</b>	<b>3,294,486</b>	<b>14,770,139</b>	<b>13,228,125</b>	<b>4,836,499</b>

**道慈佛社楊日霖紀念學校法團校董會**  
**The IMC of Buddhist To Chi Fat She Yeung Yat Lam Memorial School**  
**財務報告 (1/9/2021-31/8/2022)**

<b>(C) 學校經費</b>				
項目名稱	20/21盈餘(HK\$)	收入(HK\$)	開支 (HK\$)	盈餘 / (赤字) (HK\$)
捐款	773,385.82	61,500.00	578,390.00	256,495.82
家職會(學校部)資金	12,645.17	-	-	12,645.17
學生視藝材料費	30,123.24	47,600.00	40,403.45	37,319.79
學習材料費(課業、校簿)、 家校通訊軟件服務費及STEAM 材料費	83,835.27	59,500.00	58,933.65	84,401.62
優質教育基金	-	170,000.00	170,000.00	-
綠得開心學校計劃	-	2,000.00	-	2,000.00
社會福利署元美主義計劃	-	2,423.50	2,423.50	-
環境及自然教育基金	-	17,000.00	17,000.00	-
獅子會活動津貼	7,648.20	5,000.00	800.00	11,848.20
香港學校戲劇節津貼	6,711.93	6,850.00	2,750.00	10,811.93
蜆殼/港島青商展能學童獎學金	4,000.00	-	4,000.00	-
羅氏基金－應用學習獎學金	-	2,000.00	2,000.00	-
何東爵士慈業善基金	35,370.00	-	-	35,370.00
其他收入	5,406.34	-	-	5,406.34
學生活動基金及活動收費	26,932.65	8,235.50	7,573.00	27,595.15
<b>(C) 總計：</b>	<b>986,058.62</b>	<b>382,109.00</b>	<b>884,273.60</b>	<b>483,894.02</b>

二零二一/二二學年校本課後學習及支援計劃  
校本津貼 - 活動報告表

學校名稱： 道慈佛社楊日霖紀念學校

負責人姓名： 詹浩佳主任

聯絡電話： 26178738

A. 校本津貼實際受惠學生人數 (人頭) 128 名 (包括 A. 領取綜援人數： 71 名，B. 學生資助計劃全額津貼人數： 32 名及 C. 學校使用酌情權而受惠的清貧學生人數： 25 名)

B. 受資助的各項活動資料

*活動名稱/類別	參加合資格學生人數#			平均出席率	活動舉辦時期/日期	實際開支(\$)	評估方法 (例如:測驗、問卷等)	合辦機構/服務供應機構名稱 (如適用)	備註(例如:學生的學習及情意成果)
	A	B	C						
現代舞訓練班	11	8	4	98%	10/9-18/6	34,797.54	表演時學生表現及成績	葉步鵬教練	學生能自信地表演舞蹈
互動敲擊班	25	8	2	90%	12/10-18/6	13,500	透過教職員觀察及運用活動評估表	教練	學生投入活動及積極學習
步操鼓樂隊訓練班	15	6	6	92%	12/10-18/6	22,400	表演時學生表現	戴家歡教練	學生在表演鼓樂及訓練進行中表現出自信
家居魔術班	65	25	15	95%	12/10-18/6	26,400	透過教職員觀察及運用活動評估表	生誠教育有限公司	學生投入活動及積極學習
活動項目總數： <u>4</u>									
@學生人次	116	47	27		總開支	97097.54			
**總學生人次	190								

備註:\*活動類別如下：功課輔導、學習技巧訓練、語文訓練、參觀/戶外活動、文化藝術、體育活動、自信心訓練、義工服務、歷奇活動、領袖訓練及社交/溝通技巧訓練

@學生人次：上列參加各項活動的受惠學生人數的總和

\*\*總學生人次：指學生人次(A)+(B)+(C)的總和

# 合資格學生: 指(A)領取綜援、(B)學生資助計劃全額津貼及(C)學校使用不超過 25%酌情權的清貧學生

### C. 計劃成效

整體來說你認為活動對受惠的合資格學生有何得益？

請在最合適的方格填上「✓」號	改善			沒有 改變	下降	不適 用
	明顯	適中	輕微			
<b>學習成效</b>						
a) 學生的學習動機	✓					
b) 學生的學習技巧		✓				
c) 學生的學業成績		✓				
d) 學生於課堂外的學習經歷		✓				
e) 你對學生學習成效的整體觀感		✓				
<b>個人及社交發展</b>						
f) 學生的自尊	✓					
g) 學生的自我照顧能力		✓				
h) 學生的社交技巧		✓				
i) 學生的人際技巧		✓				
j) 學生與他人合作		✓				
k) 學生對求學的態度	✓					
l) 學生的人生觀		✓				
m) 你對學生個人及社交發展的整體觀感		✓				
<b>社區參與</b>						
n) 學生參與課外及義工活動		✓				
o) 學生的歸屬感	✓					
p) 學生對社區的了解		✓				
q) 你對學生參與社區活動的整體觀感		✓				

### D. 對推行校本津貼資助活動的意見

在推行計劃時遇到的問題/困難

(可在方格上✓超過一項)

- 未能識別合資格學生(即領取綜援及學生資助計劃全額津貼的學生)；
- 難以甄選合適學生加入酌情名額；
- 合資格學生不願意參加計劃(請說明原因：\_\_\_\_\_)
- 伙伴/提供服務機構提供的服務質素未如理想；
- 導師經驗不足，學生管理技巧未如理想；
- 活動的行政工作 明顯地增加了教師的工作量；
- 對執行教育局對處理撥款方面的要求感到複雜；
- 對提交報告的要求感到繁複、費時；
- 其他(請說明)：\_\_\_\_\_

學生活動支援津貼 運用報告  
2122 學年

(一) 財務概況

A	本學年獲發撥款：	\$57,450
B	本學年總開支：	\$57,450
C	須退還教育局餘款 (A - B)：	\$0

(二) 受惠學生人數及資助金額

學生類別	受惠學生人數	資助金額
綜合社會保障援助	71	\$35469
學校書簿津貼計劃－全額津貼	32	\$15986
校本評定有經濟需要	12	\$5995 (上限為全學年津貼金額的 25%)
<b>總計</b>	<b>115</b>	<b>\$57450</b> [註：此項應等於(一) B「本學年總開支」]

(三) 活動開支詳情

編號	活動簡介及目標	範疇 <sup>1</sup> (請參考附註 例子)	受惠學生 人次 <sup>2</sup>	開支 (\$)	基要學習經歷 (請於適用方格加上✓號， 可選擇多於一項)				
					智能發展 (配合課程)	德育及公民教育	體藝發展	社會服務	與工作有關的經驗
<b>1. 本地活動：資助有經濟需要的學生參與不同學科／跨學科／課程範疇的全方位學習活動，提升學習效能，或參與多元化全方位學習活動，以豐富五種基要學習經歷</b>									
1	舞蹈訓練班導師費用	體育	14	10,402.46	✓		✓		
2.	特奧新星選拔車資	體育	3	1600	✓				
3	乘風航交通費用	體育	14	2720	✓		✓		

<sup>1</sup> 適用範疇包括：中文 / 英文 / 數學 / 科學 / 地理 / 歷史 / 藝術 (音樂) / 藝術 (視藝) / 藝術 (其他) / 體育 / 常識 / 公民與社會發展 / 跨學科 (STEM) / 跨學科 (其他) / 憲法與基本法 / 國家安全 / 德育、公民及國民教育 / 價值觀教育 / 資優教育 / 領袖訓練等，如活動不屬於上述所列範疇，請自行填寫該活動所屬範疇。

<sup>2</sup> 受惠學生人次指參加每項活動的學生人數，學生參加多於一項活動可重覆計算。



編號	活動簡介及目標	範疇 <sup>1</sup> (請參考附註例子)	受惠學生 人次 <sup>2</sup>	開支 (\$)	基要學習經歷 (請於適用方格加上✓號， 可選擇多於一項)				
					智能發展 (配合課程)	德育及公民教育	體藝發展	社會服務	與工作有關的經驗
4.	賽馬會中樂 360《樂·戲·知多 D》音樂會車資	藝術 (音樂)	18	800	✓		✓		
5	音樂節及朗誦節比賽費用	藝術 (音樂)	8	2,320	✓		✓		
6	音樂科兒童劇活動費用	藝術 (音樂)	30	760	✓		✓		
7	電腦編程創作比賽活動車資	跨學科 (STEM)	5	1600	✓				
8	新春、校慶及浴佛學習活動費用	全方位活動	103	8,841.22	✓	✓			
9	普通話科新春活動費用	德育、公民及國民教育	100	820	✓				
10	讓愛閃亮導師及活動車資	藝術	16	11425	✓		✓		
✓	第 1 項總開支			41288.68					

### 2. 境外活動：資助有經濟需要的學生參與境外活動／境外比賽

第 2 項總開支			0						
----------	--	--	---	--	--	--	--	--	--

### 3. 資助有經濟需要的學生購買參與全方位學習活動所必要的基本學習用品及裝備

1	正向活動材料	價值觀教育	103	8,292	✓	✓			
2	暑期活動魔術導師費用及用品	跨學科 (其他)	100	4,368.4	✓		✓		
3	中秋學習活動費用	全方位活動	92	3,500.92	✓	✓			
4									
5									
第 3 項總開支				16161.32					
總計			521	57,450					

全方位學習聯絡人 (姓名、職位)：詹浩佳主任



**第2項：購買其他推行全方位學習所需的設備、消耗品或學習資源**

編號	項目	用途	實際開支 (\$)
1	體育學習資源及器材(長期使用至耗損)	提供體育用品及器材讓學生有足夠資源學習體育運動	\$110,944.97
2	音樂學習資源及器材(長期使用至耗損)	提供音樂學習資源及器材讓學生有足夠資源學習音樂	\$16,682.72
3	職業訓練學習資源及器材(長期使用至耗損)	透過職業訓練活動提昇學生工作能力，以備投身社會作準備	\$52,692.00
4	強化多元感官活動設備(長期使用至耗損)	透過提昇學生的多元感官活動，改善學生大小肌能發展，減少日常生活障礙。	\$13,939.00
5	Music Production Studio(長期使用至耗損)	讓學生運用適切的資訊科技設備，與師生分享自己的學習成果，同時提昇自信及溝通	\$92,000.00
6	YYL Gamer Zone(長期使用至耗損)	讓學生在專業的環境下，訓練其專注、解難能力，同時通過互相合作，提昇彼此的	\$94,707.00
(如空間不足，請於上方插入新行。)			
<b>第2項總開支</b>			<b>\$380,965.69</b>
<b>第1及第2項總開支</b>			<b>\$617,835.21</b>

**第3項：受惠學生人數**

全校學生人數：	240
受惠學生人數：	237
佔全校學生人數百分比 (%)：	99%

全方位學習聯絡人姓名：	詹浩佳
職位：	主任

\* 輸入下表代號；每項開支可填寫多於一個代號：

E1	活動費用 (報名費、入場費、課程費用、營舍費用、場地費用、學習材料、活動物資等)	E6	學生參加獲學校認可的外間機構所舉辦之課程、活動或訓練費用
E2	交通費	E7	設備、儀器、工具、器材、消耗品
E3	境外交流 / 比賽團費 (學生)	E8	學習資源 (例如學習軟件、教材套)
E4	境外交流 / 比賽團費 (隨團教師)	E9	其他 (請說明)
E5	專家 / 導師 / 教練費用		

**姊妹學校交流報告書**  
**2021 / 2022 學年**

學校名稱：	道慈佛社楊日霖紀念學校		
學校類別：	*小學 / *中學 / *特殊學校 (*請刪去不適用者)	負責老師：	王燕青副校長

本學年已與以下內地姊妹學校進行交流活動：	
1.	昆明市盤龍區培智學校
2.	廣州市越秀區啟智學校
3.	
4.	
5.	

本校曾舉辦的姊妹學校活動所涵蓋層面及有關資料如下：

(請在適當的方格內填上✓號(可選多項)及/或在「其他」欄填寫有關資料)

**甲. 管理層面 (\*已舉辦 / \*未有舉辦) (\*請刪去不適用者)**

交流項目			預期目標		
編號	☑	描述	編號	☑	描述
A1	<input type="checkbox"/>	探訪/考察	B1	<input checked="" type="checkbox"/>	增進對內地的認識和了解
A2	<input type="checkbox"/>	校政研討會/學校管理分享	B2	<input type="checkbox"/>	增加對國家的歸屬感/國民身份的認同
A3	<input checked="" type="checkbox"/>	會議/視像會議	B3	<input checked="" type="checkbox"/>	交流良好管理經驗和心得/提升學校行政及管理的能力
A4	<input type="checkbox"/>	與姊妹學校進行簽約儀式/商討交流計劃	B4	<input checked="" type="checkbox"/>	擴闊學校網絡
A5	<input type="checkbox"/>	其他(請註明)：	B5	<input checked="" type="checkbox"/>	擴闊視野
			B6	<input checked="" type="checkbox"/>	建立友誼/聯繫
			B7	<input checked="" type="checkbox"/>	訂定交流細節/ 活動詳情
			B8	<input type="checkbox"/>	其他(請註明)：

管理層面 達至預期目標程度	C1 <input checked="" type="checkbox"/> 完全達到	C2 <input type="checkbox"/> 大致達到	C3 <input type="checkbox"/> 一般達到	C4 <input type="checkbox"/> 未能達到
------------------	---	----------------------------------	----------------------------------	----------------------------------

乙. 教師層面 (\*已舉辦 / \*未有舉辦) (\*請刪去不適用者)

交流項目			預期目標		
編號	<input checked="" type="checkbox"/>	描述	編號	<input checked="" type="checkbox"/>	描述
D1	<input type="checkbox"/>	探訪/考察	E1	<input checked="" type="checkbox"/>	增進對內地的認識和了解
D2	<input type="checkbox"/>	觀課/評課	E2	<input checked="" type="checkbox"/>	增加對國家的歸屬感/國民身份的認同
D3	<input type="checkbox"/>	示範課/同題異構	E3	<input checked="" type="checkbox"/>	建立學習社群/推行教研
D4	<input type="checkbox"/>	遠程教室/視像交流/電子教學交流	E4	<input checked="" type="checkbox"/>	促進專業發展
D5	<input checked="" type="checkbox"/>	專題研討/工作坊/座談會	E5	<input checked="" type="checkbox"/>	提升教學成效
D6	<input type="checkbox"/>	專業發展日	E6	<input checked="" type="checkbox"/>	擴闊視野
D7	<input type="checkbox"/>	其他(請註明):	E7	<input checked="" type="checkbox"/>	建立友誼/聯繫
			E8	<input type="checkbox"/>	其他(請註明):

教師層面 達至預期目標程度	F1 <input checked="" type="checkbox"/> 完全達到	F2 <input type="checkbox"/> 大致達到	F3 <input type="checkbox"/> 一般達到	F4 <input type="checkbox"/> 未能達到
------------------	---	----------------------------------	----------------------------------	----------------------------------

丙. 學生層面 (\*已舉辦 / \*未有舉辦) (\*請刪去不適用者)

交流項目			預期目標		
編號	<input checked="" type="checkbox"/>	描述	編號	<input checked="" type="checkbox"/>	描述
G1	<input type="checkbox"/>	探訪/考察	H1	<input checked="" type="checkbox"/>	增進對內地的認識和了解
G2	<input type="checkbox"/>	課堂體驗	H2	<input checked="" type="checkbox"/>	增加對國家的歸屬感/國民身份的認同
G3	<input checked="" type="checkbox"/>	生活體驗	H3	<input checked="" type="checkbox"/>	擴闊視野
G4	<input checked="" type="checkbox"/>	專題研習	H4	<input checked="" type="checkbox"/>	建立友誼
G5	<input checked="" type="checkbox"/>	遠程教室/視像交流/電子學習交流	H5	<input checked="" type="checkbox"/>	促進文化交流
G6	<input checked="" type="checkbox"/>	文化體藝交流	H6	<input checked="" type="checkbox"/>	增強語言/表達/溝通能力
G7	<input type="checkbox"/>	書信交流	H7	<input checked="" type="checkbox"/>	提升自理能力/促進個人成長
G8	<input type="checkbox"/>	其他(請註明):電子應用程式交流	H8	<input checked="" type="checkbox"/>	豐富學習經歷
			H9	<input type="checkbox"/>	其他(請註明):

學生層面 達至預期目標程度	I1 <input checked="" type="checkbox"/> 完全達到	I2 <input type="checkbox"/> 大致達到	I3 <input type="checkbox"/> 一般達到	I4 <input type="checkbox"/> 未能達到
------------------	---	----------------------------------	----------------------------------	----------------------------------

丁. 家長層面 (\*已舉辦 / \*未有舉辦) (\*請刪去不適用者)

(註: 學校不可使用姊妹學校計劃津貼支付家長在交流活動的開支)

交流項目			預期目標		
編號	<input type="checkbox"/>	描述	編號	<input type="checkbox"/>	描述
J1	<input type="checkbox"/>	參觀學校	K1	<input type="checkbox"/>	增進對內地的認識和了解
J2	<input type="checkbox"/>	家長座談會	K2	<input type="checkbox"/>	增加對國家的歸屬感/國民身份的認同
J3	<input type="checkbox"/>	分享心得	K3	<input type="checkbox"/>	擴闊視野
J4	<input type="checkbox"/>	其他(請註明):	K4	<input type="checkbox"/>	加強家校合作
		因新冠肺炎, 未能舉辦活動	K5	<input type="checkbox"/>	加強家長教育
			K6	<input type="checkbox"/>	交流良好家校合作經驗和心得
			K7	<input type="checkbox"/>	其他(請註明):

家長層面 達至預期目標程度	L1 <input type="checkbox"/> 完全達到	L2 <input type="checkbox"/> 大致達到	L3 <input type="checkbox"/> 一般達到	L4 <input type="checkbox"/> 未能達到
------------------	----------------------------------	----------------------------------	----------------------------------	----------------------------------

監察/評估方法如下:

編號	<input type="checkbox"/>	監察/評估方法
M1	<input checked="" type="checkbox"/>	討論
M2	<input checked="" type="checkbox"/>	分享
M3	<input type="checkbox"/>	問卷調查
M4	<input type="checkbox"/>	面談/訪問
M5	<input checked="" type="checkbox"/>	會議
M6	<input type="checkbox"/>	觀察
M7	<input type="checkbox"/>	報告
M8	<input checked="" type="checkbox"/>	其他(請註明): 校本活動檢討表

全年財政報告:

編號	<input type="checkbox"/>	交流項目	支出金額
N1	<input type="checkbox"/>	到訪內地姊妹學校作交流的費用	HK\$
N2	<input type="checkbox"/>	在香港合辦姊妹學校交流活動的費用	HK\$
N3	<input type="checkbox"/>	姊妹學校活動行政助理的薪金 (註:不可超過學年津貼額的 20%)	HK\$
N4	<input checked="" type="checkbox"/>	視像交流設備及其他電腦設備的費用	HK\$48,412
N5	<input type="checkbox"/>	交流物資費用	HK\$
N6	<input checked="" type="checkbox"/>	在香港進行交流活動時的茶點開支(註:不可超過學年津貼額的 2%)	HK\$1,530
N7	<input type="checkbox"/>	老師的一次入出境簽證的費用(註:不可超過學年津貼額的 1%)	HK\$
N8	<input type="checkbox"/>	其他(請註明):	
N9	<input checked="" type="checkbox"/>	學年總開支	HK\$49,942
N10	<input type="checkbox"/>	沒有任何開支	不適用

反思及跟進：		
編號	<input checked="" type="checkbox"/>	內容
O1	<input checked="" type="checkbox"/>	<p>有關交流活動的層面 <i>[如適用，請註明]</i></p> <ul style="list-style-type: none"> <li>➤ 因應香港及內地疫情不穩定，本年度無法進行實地考察、交流活動。本校師生與內地姊妹校師生，利用資訊科技進行了四次視像交流活動。</li> <li>➤ 期望疫情緩和後，中、港兩地師生能作實地交流及觀課，促進內地與香港特殊教育進一步發展，師生們亦能擴闊視野，增加對國家的歸屬感/國民身份的認同。</li> </ul>
O2	<input checked="" type="checkbox"/>	<p>有關交流活動的形式/內容 <i>[如適用，請註明]</i></p> <p>本年度舉行了四次交流活動，以實時視像及錄影形式進行：</p> <ol style="list-style-type: none"> <li>1. 中外教育評價國際研討會(線上交流)            本次研討會由雲南省教育廳主辦，昆明市教育體育局、昆明市教育對外合作交流中心承辦，昆明市教育科學研究院協辦，以“線上+線下”的形式進行，本校有3位中層管理老師參與，旨在探索教育評價改革，提升教育治理能力。本次研討會全程雙語直播，線上直播和線下會場高品質呈現，專業技術值得讚賞及學習。</li> <li>2. 昆明市盤龍區第六屆特殊教育改革研討會(線上交流)            通過盤龍區“華山論劍”這個課程研討活動這一專業平台，引入香港特殊教育學校資源、雲南省高校專家資源、特殊教育名校長基地資源，一起探討如何建設課程，共同促進特殊教育教師教學能力提高的路徑和方法。讓有特殊學習需要學生在高品質教育中開發潛能，全面發展。同時，提供各特校之間交流學習的機會，共同推進特殊教育教育發展，使昆港兩地特教老師跨越地域界限，開展深度交流探究。</li> <li>3. 「謝謝有你」線上交流活動            透過兩地學生交流活動，能讓學生擴展生活體驗，同學之間互相交流學習。活動能配合兩校推行的品德教育，向幫助及關心我們的人表達謝意，學習心傳感恩的心。活動中學生能學習及善用電子社交媒體(微訊)。活動反應熱烈，透過三次線上即時溝通，打破地域及語言障礙，同學們萬水千山話情誼，心手相牽共成長。談理想、說規劃，心懷感恩向未來！「動態清零，早日通關，期待在昆明再次見面。」本校學生道出他們的心聲。</li> <li>4. 「三地齊歡樂，攜手慶六一」            本校利用錄像，預早拍攝，向兩所姊妹學校：昆明培智學校，廣州啟智學校的同學送上節日的祝福，香港同學從而認識了六一兒童節的由來及意義，在錄像中說出祝福的說話，學習以愛待人。本校學勇於發表及嘗試，主動地向姊妹校同學問好及祝福。</li> </ol>
O3	<input checked="" type="checkbox"/>	<p>有關交流活動的時間安排 <i>[如適用，請註明]</i></p> <ul style="list-style-type: none"> <li>➤ 因疫情半天上課，學生交流時間較緊迫，期望疫情過後能回覆正常運作。</li> </ul>
O4	<input checked="" type="checkbox"/>	<p>有關交流活動的津貼安排 <i>[如適用，請註明]</i></p> <ul style="list-style-type: none"> <li>➤ 下年度可增添視像交流設備及其他電腦設備作交流之用。</li> </ul>
O5	<input type="checkbox"/>	有關承辦機構的組織安排 <i>[如適用，請註明]</i>
O6	<input type="checkbox"/>	其他(請註明)：

交流參與人次：			
編號	<input type="checkbox"/>	層面	交流參與人次
P1	<input type="checkbox"/>	本校學生在香港與姊妹學校交流的人次	_____人次
P2	<input type="checkbox"/>	本校學生到訪內地與姊妹學校交流的人次	_____人次
P3	<input checked="" type="checkbox"/>	本校學生參與交流的總人次	<u>40</u> 總人次
P4	<input checked="" type="checkbox"/>	本校教師參與交流的總人次	<u>18</u> 總人次
P5	<input checked="" type="checkbox"/>	本校學校管理人員參與交流的總人次	<u>3</u> 總人次

備註：



加強支援非華語學生的中文學與教  
學校報告 (2021/22學年)

(特殊學校)

[須於2022年11月30日或之前提交]

道慈佛社楊日霖紀念學校

致：教育局發展及支援組

(地址：香港添馬添美道2號政府總部東翼7樓)

本校已實施「中國語文課程第二語言學習架構」(「學習架構」) / 「中國語文課程第二語言學習調適架構(非華語智障學生適用)」(「調適架構」)，以確保本校非華語學生<sup>1</sup>與華語同儕享有同等學習中文的機會，並建構共融校園。本校亦已在2021/22學年透過一系列校本支援措施(包括推行密集中文學習模式、加強與非華語學生家長溝通等)逐步落實有關計劃。

- 本校2021/22學年的總結報告已獲校董會通過。
- 本校2021/22學年的總結報告已獲法團校董會通過。

現將有關要點，闡述如下：

**(一) 加強支援非華語學生學習中文的整體情況**

1. 本校透過多元途徑，提升中文科教師教授非華語學生的專業能力。具體措施包括：

- (i) 教師培訓方面，在全校 7 名教授非華語學生的中文科教師當中，已有 7 名曾在2021/22學年接受相關培訓，例如：(可選多於一項)
- 教育局舉辦有關「學習架構」/「調適架構」及/或《中國語文校內評估工具-非華語學生適用》(《評估工具》)的研討會/工作坊等
- 教授非華語學生的教師經驗分享會/研討會
- 香港教育大學開辦為期五星期的「為非華語學生而設的中國語文教學專業進修課程證書」
- 教育局通函第21/2019號及第16/2022號所載的「教授中文作為第二語言」專業進修津貼計劃<sup>2</sup>下的課程
- 同儕觀課
- 協作教學
- 教師網絡活動(請說明)：\_\_\_\_\_
- 其他相關培訓(請說明)：\_\_\_\_\_
- (ii) 曾參與上述培訓課程的教師亦已透過以下模式，與其他教師分享培訓所得：  
(可選多於一項)
- 中文科組會議(包括共同備課會議)
- 教師專業發展日
- 其他模式(請說明)：\_\_\_\_\_





活動名稱	主辦機構	表現(例如：獎項)
「揮」迎虎年活動計劃		
中國語文科--急口令智多 FUN活動	本校	優異

其他 (請說明) : \_\_\_\_\_

6. 整體而言，在2021/22學年的加強支援下，本校非華語學生在中文學習方面：

(i)  在 \_\_\_\_\_ 名 修讀普通課程 的非華語學生當中， \_\_\_\_\_ 名有 \_\_\_\_\_ 進步，例如：(請因應校本情況，參照「學習架構」的學習成果，填寫以下一項或多項)

閱讀 (或識字) : \_\_\_\_\_

寫作 (或寫字) : \_\_\_\_\_

聆聽 : \_\_\_\_\_

說話 : \_\_\_\_\_

(ii)  在 20 名 修讀為智障學生而設的課程 的非華語學生當中， 20 名有 \_\_\_\_\_ 進步，例如：(請因應校本情況，參照「調適架構」的學習成果，填寫以下一項或多項)

閱讀 (或識字) : 能讀出符合漢字字數的音節並理解字義；認出漢字字符；理解常用書面語的意思；聽懂關鍵字詞，能從簡短話語中找出要點。  
\_\_\_\_\_

寫作 (或寫字) : 能選擇適當的詞卡組成句子；認識筆順的次序；注意間架結構，能仿寫筆畫少及有兩個部分的合體字；注意字與字之間的分隔。  
\_\_\_\_\_

聆聽 : 理解有兩個動詞或短語的指示；聽懂關鍵字詞，能從簡短話語中找出要點；理解有兩個動詞或短語的指示；理解有兩個項目及有輔助圖片的選擇問句。  
\_\_\_\_\_

說話 : 能以簡單詞語表達感受；能在日常生活情境的對話中回答問題；以雙詞短語報告事情；能以粵語詞彙指物命名。  
\_\_\_\_\_

(iii) 整體而言，本校認為非華語學生在加強支援下 有明顯 進步，原因是

(請分享學校有效的教學策略、行政安排、或一至兩名非華語學生的成功個案)：

不同種族的教學助理進行協作教學，有效照顧個別差異，在疫情停課期間，進行實體視像課程，有助跟進非華語學生的學習困難，而合共3位的非華語學生教師提供充足的支援模式(如小組學習、增加中文課節等)，能適切地支援非華語學生的學習需要。

## (二) 建構共融校園

7. 在2021/22學年，本校已透過以下模式，加強與非華語學生家長的溝通：（可選多於一項）

- 提供 所有 主要學校通告的英文版本
- 由 班主任 / 教學助理 / 其他人士(例如：\_\_\_\_\_ )  
協助非華語學生家長了解學校通告的內容
- 提供英文版本的其他資料，例如：服務非華裔社區機機資料
- 聘請不同種族的助理，直接與非華語學生家長聯絡
- 購買翻譯服務，\_\_\_\_\_
- 安排教職員翻譯，翻譯學校通告或其他資料，以及因應需要在家長日或家長會提供即時傳譯
- 舉辦家長講座（共 4 次），讓非華語學生家長了解其子女的學習進度及學校提供的支援情況
- 透過家長日 / 其他模式（例如：\_\_\_\_\_ )  
向非華語學生家長講解其子女的學習進度和表現（包括中文能力、銜接主流中文課堂的進展等），以期透過家校合作，鼓勵非華語學生努力學習
- 其他（請說明）：\_\_\_\_\_

8. 在2021/22學年，本校與非華語學生家長的溝通 大致良好；而非華語學生的上課出席情況 偶有缺席，約 5 名連續缺課7個上課日或以上（其中最長請假 61 天），情況如下：

缺課日數	非華語學生人數	主要原因（可選多於一項）
連續7至14個上課日	<u>0</u>	<input checked="" type="checkbox"/> 健康問題 <input checked="" type="checkbox"/> 家庭問題 <input checked="" type="checkbox"/> 回鄉 <input type="checkbox"/> 其他（請說明）：_____
連續15至30個上課日	<u>3</u>	
連續多於30個上課日	<u>2</u>	

9. 就提升教師和學生的文化和宗教敏感度，並在校內營造多元文化環境，在2021/22學年推行的具體措施包括：（可選多於一項）（請就每項提供1至2個例子）

已制定與建構共融校園相關的政策，並推行措施和各種安排

向教師闡釋有關政策及措施，並定期匯報推行措施的進展

舉辦 / 安排教師參與相關講座、研討會、工作坊：

<u>主題</u>	<u>講者 / 協作機構 (如適用)</u>
非華語學生學習中文的難點及對應策略之探討	教育局
支援有特殊學習需要的非華語學生學習中文的技巧及資源	動中文方案有限公司
非華語學生中文讀寫能力的進展與教學暨運用額外撥款支援非華語學生學習中文分享會	教育統籌委員會及策劃分部
《種族歧視條例》及與非華裔學生同行的經驗和心得	教育局

舉辦多元文化活動，讓教師、學生及家長認識不同族裔的文化：

<u>活動名稱 / 內容簡述</u>	<u>協作機構 (如適用)</u>
公益金便服日	香港公益金
非華裔家長工作坊	小彬紀念基金會
非華語文化共融早會分享	-----

為學生推展同儕互勉計劃，鼓勵不同族裔的學生互相學習：

<u>計劃名稱 / 內容簡述</u>	<u>協作機構 (如適用)</u>
<input type="checkbox"/> 其他 (請說明)：	_____

10. 本校已透過以下途徑，為非華語學生在學校或課堂以外，提供更多接觸華語同儕的機會：（可選多於一項）

與錄取較多華語學生的學校建立學習圈 / 結成伙伴學校

( 伙伴學校名稱：\_\_\_\_\_ )

安排非華語學生參與社區服務，主要包括：（請列舉1至2項）

<u>活動名稱 / 內容簡述</u>	<u>協作機構 (如適用)</u>
--------------------	-------------------

安排非華語學生 ( 共 \_\_\_\_\_ 名 ) 參與制服團隊，包括：

童軍 ( 例如：幼童軍、男童軍、女童軍 )

少年警訊

交通安全隊

紅十字會 / 聖約翰救傷隊

基督少年軍 / 基督小先鋒

民安隊 / 航空青年軍

其他 ( 請說明 ) : \_\_\_\_\_

- 安排非華語學生參加政府 / 不同機構舉辦的活動 ( 例如 : 商校合作計劃、由扶貧委員會籌劃的「友·導向」計劃、由民政事務總署資助營辦的少數族裔人士支援服務中心所舉辦的共融活動等 ) , 主要包括 : ( 請列舉1至2項 )

活動名稱 / 內容簡述

協作機構 ( 如適用 )

其他 ( 請說明 ) :

中秋聯歡、浴佛活動、新春聯歡、升旗活動



11. 在2021/22學年，本校透過以下途徑，讓非華語學生家長及其他持份者了解本校為非華語學生提供的支援：(可選多於一項)

《學校概覽》

已將中、英文對照的支援摘要(2021/22學年)在2022年11月30日或之前上載本校網頁(只適用於之前學年獲額外撥款的學校)<sup>3</sup>

(請提供有關連結：<http://www.yyl.edu.hk/?Route=StudentConcernSupport/nonChineseseSpeaking>)

除上述支援摘要外，本校網頁的其他內容<sup>4</sup>(請提供有關連結：

\_\_\_\_\_ )

本校其他刊物，例如：校訊

在「學校發展與問責架構」下的學校發展計劃 / 學校周年計劃 / 學校報告文件內闡述支援非華語學生中文學習的措施 / 情況，並上載學校網頁供持份者參考

家長日

其他(請說明)：GRWTH APP家長通訊及學校活動資訊平台分享

<sup>3</sup> 根據教育局通告第8/2020號第18段，獲有關撥款的學校須提供一份中、英文對照的摘要，闡述學校於上學年如何支援非華語學生學習中文及建構共融校園，並上載學校網頁，以供家長參閱。學校應在學校網頁主頁的當眼位置設置圖標或簡單的英文提示，讓家長在瀏覽網頁的主頁時能即時知悉如何獲得英文版的資料。

<sup>4</sup> 學校可在學校網頁的主頁當眼位置設置圖標，連結英文版《學校概覽》網頁，或提供可用英語 / 其他語言溝通的聯絡人資料，以便非華語學生的家長查詢和取得相關資訊。



7 學校只須填報以額外撥款支付的薪金開支。如部分薪金開支以學校其他資源支付，請在第14項補充相關資料。

項目	全年實際開支			
<input type="checkbox"/> 僱用專業服務以舉辦課後中文學習班（請簡述服務內容）： <hr/>	<hr/> 元			
<input type="checkbox"/> 購買 / 發展教學資源（請簡述有關資源及其用途）： <table border="0" style="width: 100%; border-collapse: collapse;"> <tr> <td style="width: 33%; text-align: center;"><u>資源</u></td> <td style="width: 33%; text-align: center;"><u>用途</u></td> <td style="width: 33%; text-align: center;"><u>開支</u></td> </tr> </table>	<u>資源</u>	<u>用途</u>	<u>開支</u>	<hr/> 0 元
<u>資源</u>	<u>用途</u>	<u>開支</u>		
<input type="checkbox"/> 建立文化共融的學習環境： <input type="checkbox"/> 僱用翻譯服務以翻譯通告、網頁資訊或信件（請簡述服務內容）： <hr/> <input type="checkbox"/> 僱用專業服務以舉辦共融活動（請簡述服務內容）： <hr/> <input type="checkbox"/> 由學校籌辦與建構共融校園相關的活動 _____ 項 （請提供各項活動的名稱、主要內容及實際開支）： <table border="0" style="width: 100%; border-collapse: collapse;"> <tr> <td style="width: 33%; text-align: center;"><u>活動名稱</u></td> <td style="width: 33%; text-align: center;"><u>內容</u></td> <td style="width: 33%; text-align: center;"><u>開支（元）</u></td> </tr> </table>	<u>活動名稱</u>	<u>內容</u>	<u>開支（元）</u>	<hr/> 元 <hr/> 元 <hr/> 0 元
<u>活動名稱</u>	<u>內容</u>	<u>開支（元）</u>		

項目	全年實際開支
<input type="checkbox"/> 其他相關開支 (請說明) : _____	_____ 元
全年實際總開支=	650,000 元(C)
2021/22學年的累積結餘 [(A)+(B)-(C)]=	0 元(D) <sup>8</sup>
2021/22學年的累積結餘佔該學年額外撥款的百分比 [(D)÷(A)×100%]=	0 %

<sup>8</sup> 學校可保留部分額外撥款，惟累積餘款不可超過該學年所獲撥款的總額，任何超出上限的餘款須歸還教育局。教育局將根據學校經審核的周年帳目，收回超出上限的餘款。

- 本校會檢視現有為非華語學生提供的支援措施，並充分運用額外撥款，加強支援非華語學生，照顧他們學習中文和融入校園上的需要。本校累積高水平額外撥款餘額的原因及改善建議如下：[ 只適用於在本學年完結時，額外撥款的餘額累積至高水平（70%或以上）的學校 ]

原因：

改善建議：

13. 本校會將撥款的累積餘額 0.00 元(如適用)，於下學年繼續支援本校的非華語學生。（請遵照教育局通告第8/2014號附件二第3和第4段，以及第8/2020號第15至第17段的會計安排）

14. 本校 有 調撥其他資源支援非華語學生的中文學習及建構共融校園。若有，請簡述：  
利用修訂行政津貼聘請不同種族的助理。

#### (四) 總結

15. 在2021/22學年，就加強支援非華語學生學習中文及建構共融校園，本校落實各項支援措施的情況總結如下：

	成 效 顯 著	頗 有 成 效	成 效 不 彰	完 全 無 效
(i) 提升教師教授非華語學生的專業能力	<input type="checkbox"/>	<input checked="" type="checkbox"/>	<input type="checkbox"/>	<input type="checkbox"/>
(ii) 發展校本課程 / 教材及使用和調適配套資源	<input checked="" type="checkbox"/>	<input type="checkbox"/>	<input type="checkbox"/>	<input type="checkbox"/>
(iii) 推行密集中文學習模式 ( 例如：為學生設計個別化教育計劃、抽離學習、小組學習、增加中文課節、跨學科中文學習、課後支援等 )	<input checked="" type="checkbox"/>	<input type="checkbox"/>	<input type="checkbox"/>	<input type="checkbox"/>
(iv) 增強非華語學生的學習動機及信心，並改進其學習表現	<input checked="" type="checkbox"/>	<input type="checkbox"/>	<input type="checkbox"/>	<input type="checkbox"/>
(v) 加強與非華語學生家長的溝通	<input type="checkbox"/>	<input checked="" type="checkbox"/>	<input type="checkbox"/>	<input type="checkbox"/>
(vi) 建構共融校園	<input checked="" type="checkbox"/>	<input type="checkbox"/>	<input type="checkbox"/>	<input type="checkbox"/>
(vii) 其他 ( 請說明 ) : _____	<input type="checkbox"/>	<input type="checkbox"/>	<input type="checkbox"/>	<input type="checkbox"/>

本校會參考2021/22學年的經驗，並就非華語學生的中文學習表現，擬備2022/23學年的支援計劃。

**(五) 餘款的運用 【只適用於在 2022/23 學年 沒有 獲65萬至150萬元額外撥款的學校】**

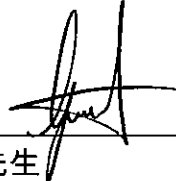
本校在2022/23學年錄取少於6名非華語學生，未能繼續獲65萬至150萬元額外撥款。本校會善用2021/22學年額外撥款的餘額 ( \_\_\_\_\_ 元 ) 作以下用途：

項目	預算開支 ( 元 )
聘請額外中文科教師 _____ 名 工作概要： _____	_____ 元
聘請額外教學助理 _____ 名 工作概要： _____	_____ 元
聘請不同種族的助理 _____ 名 工作概要： _____	_____ 元
購買教學資源 ( 請說明： _____ )	_____ 元
僱用專業服務 ( 請說明： _____ )	_____ 元
舉辦共融活動 ( 請說明： _____ )	_____ 元
其他 ( 請說明： _____ )	_____ 元
預算總開支：	0 元

(六) 其他 (如有需要, 可填寫其他補充資料) :

本校確保以上支援非華語學生的中文學與教及建構共融校園的安排, 符合現行的香港法例 (包括《教育條例》和《種族歧視條例》等), 以及教育局不時修訂的相關通告和指引。本校亦已遵照教育局通告第8/2014號有關「改善非華語學生的中文學與教」及第8/2020號有關「加強支援非華語學生的中文學與教新撥款安排」的要求, 確保額外撥款只用於加強支援非華語學生學習中文及建構共融校園。就本人所知及所信, 本報告一切內容均屬全面、完整及真確。

校監簽署 :



校監姓名 :

楊嘉志先生

統籌教師姓名 :

邱浩階老師

統籌教師電郵 :

hkyau@yyi.edu.hk

學校名稱 :

道慈佛社楊日霖紀念學校

學校電話 :

26178738

日期 :

2022年11月10日





**維護國家安全及國家安全教育相關措施  
檢視現行情況報告、工作計劃**

**(一) 檢視現行情況報告**

致： 總學校發展主任(WTS) / 幼稚園及幼兒中心聯合辦事處

2021-22 學年

**維護國家安全及國家安全教育相關措施的工作計劃**

學校名稱： 道慈佛社楊日霖紀念學校

範疇	措施	現行情況 ( 請簡述 )	請註明： 計劃中 / 部分落實 / 已落實
學校行政	(1) 成立 <b>國家安全教育委員會</b> ： - 策劃及統籌有關政策； - 協調各科組盡快落實有關措施； - 促進不同持份者的溝通和協作，加強學生品德培養和相關的訓育輔導工作；及 - 制定策略和應變措施防止政治活動入侵校園。	教職員對國家安全的概念清晰。 本學年已提名多名教師參加由教育局舉辦有關《基本法》或《香港國安法》的講座或研討會	已落實 ( 將持續進行 )
	(2) 完善校舍管理機制及程序 ( 包括租借校園設施及定期檢視圖書館藏書 )，確保學校活動不會涉及危害國家安全的行為和活動。	本校有關校舍管理方面的指引從未有涉及危害國家安全的行為和活動。因應教育局發出的指引，本校不時修訂有關巡視校園範圍的機制，提醒當值教職員如發現校園範圍內 ( 包括建築物、課室、壁報板等 ) 展示的字句或物件涉及危害國家安全的內容的處理方法。圖書館主任亦會定期檢視書藏，以確保學生不會接觸涉及和危害國家安全的讀物。	已落實 ( 將持續進行 )

範疇	措施	現行情況 ( 請簡述 )	請註明： 計劃中 / 部分落實 / 已落實
	(3) 完善學校舉辦活動的機制和程序，確保以學校名義舉辦的活動 ( 包括學生活動、課外活動、邀請校外嘉賓演講、校友或家長教師會為學生舉辦的活動、校外導師任教的活動等 )，不會涉及危害國家安全的行為和活動。	現時學校舉辦活動的機制和程序涵蓋涉及危害國家安全的行為和活動的處理，由上線審視批核並會於 2022 /23 學年繼續檢視及作出所需修訂。	已落實 ( 將持續進行 )
人事管理	根據《僱傭條例》、《教育條例》、《教育規例》、其他相關法例及僱傭合約，以及《資助則例》(資助學校適用)和教育局發出的相關指引辦理，包括教育局通告第 3/2020 號《加強保障學童的措施：學校教學及非教學人員的聘任》。	就運用學校資源，包括政府津貼和其他經費，透過以購買服務形式聘用的非教學人員(包括專責人員例如學校社工、教育心理學家、言語治療師、教練、興趣班導師等)，學校亦須確保其工作表現和操守符合要求，包括防範及制止違反《基本法》、《香港國安法》和其他法律的活動。	已落實 ( 將持續進行 )
教職員培訓	確保教職員接受適當的國家安全教育培訓，例如由教育局舉辦的培訓課程，讓他們正確了解《香港國安法》，提升他們對國家安全的認識，並適時提醒有關時數是否達標。	向所有教職員清楚說明校方對其工作表現和操守的要求和期望。教職員必須奉公守法，亦有責任合力締造平和有序的校園環境和氣氛。	已落實 ( 將持續進行 )

範疇	措施	現行情況 ( 請簡述 )	請註明： 計劃中 / 部分落實 / 已落實
學與教	定期檢視及增潤相關學習領域/科目、德育、公民及國民教育，以及有關《憲法》和《基本法》等課程內容，讓學生清楚認識國家安全的重要性、《香港國安法》的立法背景、內容和意義等，鞏固學生對國情、中華文化，以及《憲法》和《基本法》的認識，從而提升他們的國民身份認同、守法精神，以及共同維護國家安全的意識和責任感。	透過校本監察機制，由校長、副校長、學習領域統籌及科主任定期檢視校內各學習領域、科目及跨學科學與教資源的內容和質素，確保校本課程的設計，以及選取或編訂的學與教資源(包括課本、自行編訂的教材及評估)內容和質素符合課程發展議會於各學習階段課程所訂定的課程宗旨、目標和內容，並切合學生的程度和學習需要。	已落實 ( 將持續進行 )
學生訓輔及支援	透過學校課程及多元化的全方位學習活動，安排學生參觀本地設施和參加姊妹學校的交流活動等，按學生的認知發展及能力，加強他們對國家歷史和發展的認識，提升國民身份認同。	善用各重要節慶日子、學校重要的日子及特別場合，例如元旦日(1月1日)、香港特別行政區成立日(7月1日)、國慶日(10月1日)、國家憲法日(12月4日)及國家安全教育日(4月15日)等，均會升掛國旗、區旗及奏唱國歌，讓學生實踐尊重國旗、國徽及國歌，並深化他們對國民身份的認同。	已落實 ( 將持續進行 )

範疇	措施	現行情況 ( 請簡述 )	請註明： 計劃中 / 部分落實 / 已落實
家校合作	與家長保持緊密溝通，尋求家長的支持、理解和配合，加強家校合作，與學校攜手以愛心引導和培育下一代，促進學生有效學習及健康成長，成為守法守規的良好國民和公民。	透過家長日，舉辦家長教育活動/ 講座，包括透過推動德育及公民教育活動，與家長緊密聯繫，攜手培養學生正面的價值觀及健康的生活方式。	已落實 ( 將持續進行 )
其他	禁止校外人士進入學校範圍進行政治宣傳活動。	本校有既定機制禁止校外人士進入學校範圍進行政治宣傳活動，使學生在守法的環境下成長。	已落實 ( 將持續進行 )



校監簽署：

校監姓名： 楊嘉志校監

日期： 24 NOV 2022

# 道慈佛社楊日霖紀念學校

2021-2022 年度

## 學校伙伴計劃- 特殊學校暨資源中心工作計劃檢討報告

1. a)成就	b)評估檢視(實證為本) <input checked="" type="checkbox"/>
<p>目標 1: 以「走出去」、「請進來」的理念，舉辦主題工作坊、開放課堂及交流環節，協助普通學校老師，增強支援智障學生的策略和技巧。</p> <p>1.1 按教育局「走出去」理念，原需為普通學校舉行主題工作坊 3 次，以闡述支援智障學生的策略和技巧，但因疫情停課關係，到復課後，只能為兩間主流小學，舉行兩次線上講座</p> <ul style="list-style-type: none"><li>● 第一次於 3 月 11 日為台山商會小學舉行「提昇讀寫能力的策略」主題講座；回收問卷有 31 份，超過 70%參與者表示有助他們認識智障學生在學習方面所遇到的困難；並有助他們了解本校在幫助智障學生在學習上的經驗。其他意見則表示講內容豐富、互動有趣，最重要係經驗分享方面具體有用、實用等。</li><li>● 第二次 6 月 22 日為鄧英業小學舉行「如何透過課堂管理提升學生學習的效能」主題講座，回收問卷約 43 份，超過 80%參與者表示有助他們認識結構化教學及結構教學環境的設置；並表示有助他們了解如何策劃及推行社交故事及製作視覺提示。其他意見則表示工作坊內容全面、設計用心，分組討論安排有助互動，社交故事很有用等。</li></ul> <p>1.2 按教育局「請進來」理念，為普通學校老師開放課堂，邀請他們實地觀摩並交流經驗，以加深了解有關策略和技巧的應用。同樣都是因疫情停課，只能安排 2 次觀課交流活動。</p> <ul style="list-style-type: none"><li>● 第一次於 6 月 15 日為台山商會小學舉行「提昇讀寫能力的策略」延伸觀課活動，回收問卷 11 份，超過 80%參與者表示有助他們認識課堂流程的安排及分層學習材料的設計；並表示能獲得一些照顧個別差異的策略作參考，其他意見則表示課堂設計十分用心，欣賞以學生角度設計課堂，以歡樂及生活化形式進行，提升學生參與及成功感。</li><li>● 第二次於 7 月 29 日 為鄧英業小學舉行「如何透過課堂管理提升學生學習的效能」延伸觀課活</li></ul>	<p>1.1 <input checked="" type="checkbox"/>檢視(講座問卷結果)</p> <p>1.2 <input checked="" type="checkbox"/>檢視(觀課交流問卷結果)</p> <p><b>備註:</b> 第 2 次鄧英業小學觀課交流活動安排於 29/7(五)進行</p>

動，因對方教職員表示學期終末太多會議，只有4位教職員出席參與是次觀課交流活動，當中包括有社工、老師及支援助理，與會者表示，他們也曾嘗試不同方法策略幫助過度活躍或專注力不足的學生，但成效不大，是次觀課，發現學生坐位置、隔板設立，配以視覺提示，有清晰提示流程，讓學生免受不必要騷擾之餘，亦能清楚知道如何跟程序指示完成任務，達致要求及獎勵。這方面值得他們在大班教學中嘗試。

目標 2: 探討多元特殊幼兒中心協作模式。積極推動共融活動及探訪，以達致學校推廣

2.1 籌劃幼兒中心參觀開放日，實體或網上，以加強家長或幼兒中心教職員了解本校的學與教和學習環境等。

- 因教育局指引，不宜舉行大型活動，故商討後決定改為以家長座談會型式舉行，以避免太多人流聚集。是次舉辦了三場座談會共有78名家長教職員參與，收回問卷達77份。
- 座談會期間亦安排簡單分享，如校本課程、資訊科技促進學習、小一學生生活剪影及線上校園遊踪等，最後給予時間與家長溝通交流，家長對整體安排滿意度達70%以上。
- 在座談會籌備期間，我們同時將學校網頁及資源中心頻道之連結，預先發放給有關幼兒中心，讓家長對我校有初步了解。在問卷調查結果顯示，家長對言語治療及職業治療介紹之滿意度約為70%，這證明網上資訊對家長而言是有幫助的。
- 最後總結家長問卷發現，家長對座談會安排表示滿意，並欣賞本校於問答環節能清晰地解答問題，同時感覺本校氛圍比較有愛。

2.2 豐富網上資源，如服務介紹短片、課堂剪影、才藝展現、學校環境導覽等，讓家長從多元渠道認識本校

- 本年度，我們逐步更新學校網頁之資源中心頻道，例如更新了職業治療服務介紹、社工支援介紹及才藝 Show—舞蹈表演

目標 3: 探討多元共融活動模式，落實發展學生個人品格強項

3.1 舉辦共融活動的方向均配合學校關注事項，以培

2.1

檢視(計劃檢討)

檢視(2122 資源中心幼兒中心家長座談會問卷結果)

2.2

統計(累計點擊率)

育學生有關正向思維，以發展學生品格強項

- 因疫情原故，最終與信義中學舉辦了一次共融活動前簡介會，主要讓主流學生認識 SEN 同學特質和注意事項，另亦以 Zoom 形式線上進行共融活動，內容為網上遊戲及手工製作，目的能讓兩校同學互相認識及增進彼此間的了解，繼而促進社會和諧。
- 問卷結果表示，超過 80%表示共融活動能讓我校學生學習克服困難、能與其他中學同學相處融洽及認為自己表現積極投入等。

4. 其他工作：

4.1 短期暫讀計劃

- 是年度有兩名台山商會小學學生參與暫讀計，為期約 3 個月。
- 兩名學生之家長及教職員均表示，經過 3 個月之暫讀計劃，學生的學習態度和行為均有改善，如主動完成作業、正確與人溝通、說話表現自信等。
- 完成計劃後，學生回到原校，期望會有更好的學習生活。

4.2 到校參觀

- 是年接待幼兒中心家長及主流小學家長、教職員到校參觀共 9 次，回收問卷 7 份，有家長表示無論環境上，及接觸上，都感到好溫馨，好專業，在教育子女上有很多得著；亦有家長表示我校之課程非常貼近主流學校，並有家長表示我校深受歡迎等等。
- 為讓家長、教職員更了解我校學生成長和發展出路，特意新增製作了有關「職業生涯規劃及學生成就」的簡報作介紹。

3.1

- 檢視(活動計劃和檢討)
- 檢視(活動問卷結果)

備註：

4.1

- 檢視(暫讀會議紀錄和暫讀計劃終期檢討)

4.2

- 檢視(參觀問卷結果)

2. 反思

目標 1: 以「走出去」、「請進來」的理念，舉辦主題工作坊、開放課堂及交流環節，協助普通學校老師，增強支援智障學生的策略和技巧。

- 原本實體進行工作坊，但因應疫情影響而改以 ZOOM 進行線上講座，故影響互動討論成效。
- 「請進來」，原先理念是請主流學校教職員進班房觀課，繼而進行討論，從中達致經驗交流，但觀課人數太多，不適合入班觀看，建議改為錄播或轉播，有助主流教職員與講者溝通交流。

目標 2: 探討多元特殊幼兒中心協作模式。積極推動共融活動及探訪，以達致學校推廣

- 因應疫情下防疫措施安排，是次活動以兩天三場座談會形式舉行，檢討後表示於兩天內完成三場座談會較為密集，這會令講者較勞累，建議如有同類活動，可考慮於同一時間但不同地點舉行、如禮堂、有蓋操場。
- 大部份參觀家長均表示對觀課有興趣，建議考慮錄製課堂並輔以些講解。
- 網上服務介紹短片於計劃內達標準則設定為累計點擊率 150 人次，但因為停課關係，亦因復課後才上載更新，因時間關係點擊率未如理想。建議可將更新短片連結，主動發給友好之幼兒中心，轉發給幼兒家長觀看，同時間亦可安排彈出式的宣傳，以收推廣之效。
- 亦可嘗試將成功準則改為每年上載新增短片的數量，以能具體顯示達標情況。
- 至於與幼兒中心合辦共融活動，因疫情原故而停課，就算復課後，幼兒中心安排上下午課，教職員均非常忙碌，完全沒有空間時間與其他學校舉辦實體或線上等活動，加上社交距離，暫時也不宜與幼兒進行活動，期望下年度再作安排。

目標 3: 探討多元共融活動模式，落實發展學生個人品格強項

- 因應疫情及停課關係，難以選取一間主流學校及一同籌備有延續性及有層次的共融活動，故期望新年度，預早籌劃聯絡有興趣合辦活動之主流學校，可以一同策劃全年 2-3 次不論實體或線上活動，以能觀察及檢視學生在品格強項發展方面的成效。

### 3. 財政

1. 學校伙伴計劃教育局津貼—\$213000，需用於聘請助理人手之薪酬
2. 獅子會津貼—\$5000，原用於共融活動中，因疫情停課關係，未能進行共融活動，故暫未有使用這筆津貼，但可累積於新學年使用。